



# **ANKARA YAZILIM A.Ş.**

## **AYPOS ERP**

### **Sunucu ve İstemci Kurulum Dokümantasyonu Versiyon 1.0**



## İçindekiler Tablosu

1. Sunucu (Server) Tarafında Kurulum İşlemi.....	3
1.1. Sunucu Bilgisayar Gereksinimleri .....	3
1.2. SQL Server 2019 Express Kurulumu .....	3
1.2 IIS Kurulumu (Internet Information Service).....	36
1.2 ASP.NET Core IIS Bileşeni'nin Yüklenmesi (Windows Hosting) .....	39
1.3 AYPOS ERP Core Sunucu Yükleme Paketi'nin İndirilmesi .....	41
1.4 IIS'e AYPOS ERP'nin Gösterilmesi .....	43
2 İstemci (Client) Tarafında Kurulum İşlemi (Online Kullanım) .....	47
2.2 Online Çalışma Modu .....	47
2.3 Donanım Gereksinimleri.....	47
2.4 İstemci Yükleme Paketi'nin İndirilmesi.....	47
2.5 AYPOSClient'in Çalıştırılması ve Programa Giriş.....	49
3 Yükleme Sonrası Hata ve Çözüm Yolları .....	50
3.1. IIS 500.13 Hatası .....	50
3.2. AYPOSClient Ayarlarda Sağlayıcı Bulunamıyor Hatası .....	50
3.3. IIS 500.19 Internal Server Error .....	50
3.4. The server was not found or was not accessible.....	51
3.5. HTTP Error 500.30 ASP.NET Core app failed to start.....	52
3.6. HTTP Error 500.31 – Failed to load ASP.NET Core runtime.....	53
3.7. DB Connection İşleminde Hata Oluşturdu. TCP Provider: Hedef makine etkin olarak reddettiğinden bağlantı sağlanılamadı.....	53



Ankara Yazılım A.Ş. tarafından geliştirilen AYPOS ERP, platform bağımsız ortamda çalışan bir ERP uygulamasıdır. Hosting hizmeti veren kuruluşlarda makine kiralayarak ya da kendi bünyenizde bulunan sunucu üzerine kurulum yapılarak kullanılabilir.

AYPOS ERP Windows, Linux ve MacOS sunucuları üzerinde host edilerek çalıştırılabilir. Server ve Client tarafında iki farklı kurulumu yapmak için bu dokümanda gerekli işlemler görsellerle anlatılmıştır. Biz Windows IIS üzerinde yüklemeyi tercih ettik ve anlatımımız Windows işletim sistemi üzerinde olacaktır.

## 1. Sunucu (Server) Tarafında Kurulum İşlemi

### 1.1. Sunucu Bilgisayar Gereksinimleri

- 1.1.1. Windows Server 2016 ya da üzeri işletim sistemi,
- 1.1.2. İşletme ihtiyacına göre CPU, RAM, DISK ve AĞ yapılandırması yapılmalıdır.
- 1.1.3. SQL Server 2014 ya da üzeri Database Sunucusu

### 1.2. SQL Server 2019 Express Kurulumu

#### 1.2.1. SQL Sunucu Kurulumu

<https://www.microsoft.com/en-pk/download/details.aspx?id=101064>

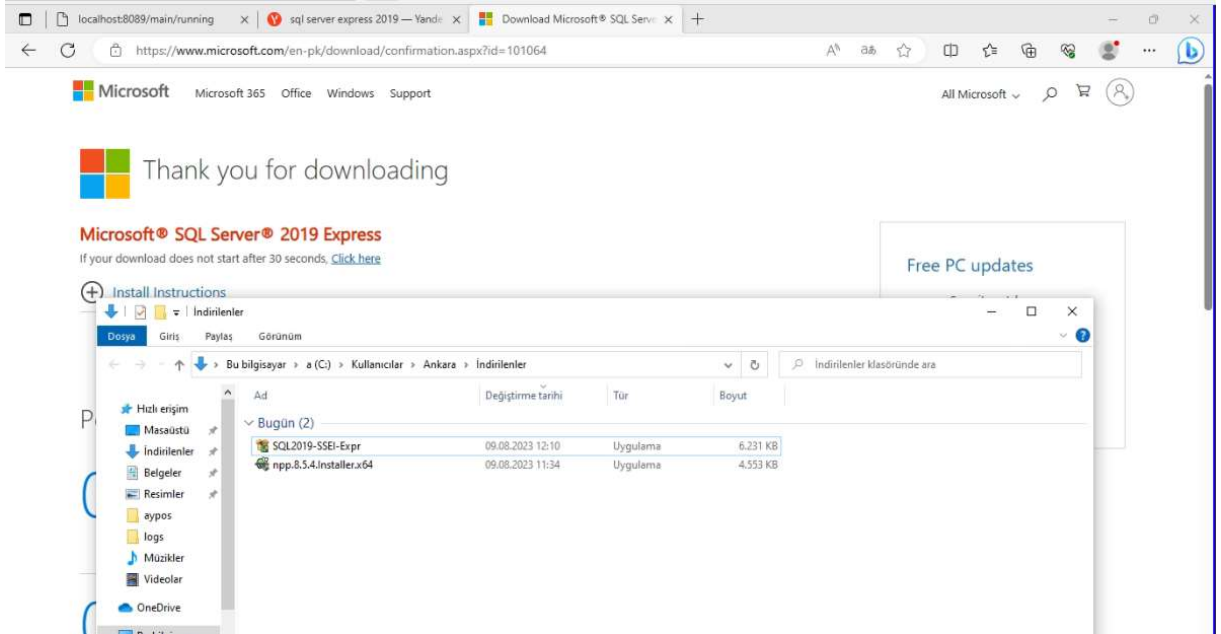
adresinden ya da Ankara Yazılım sitesinden

<http://ankarayazilim.com/guncel/aypos/sqlexpr2019.zip>

SQL Server kurulum uygulaması indirilir.

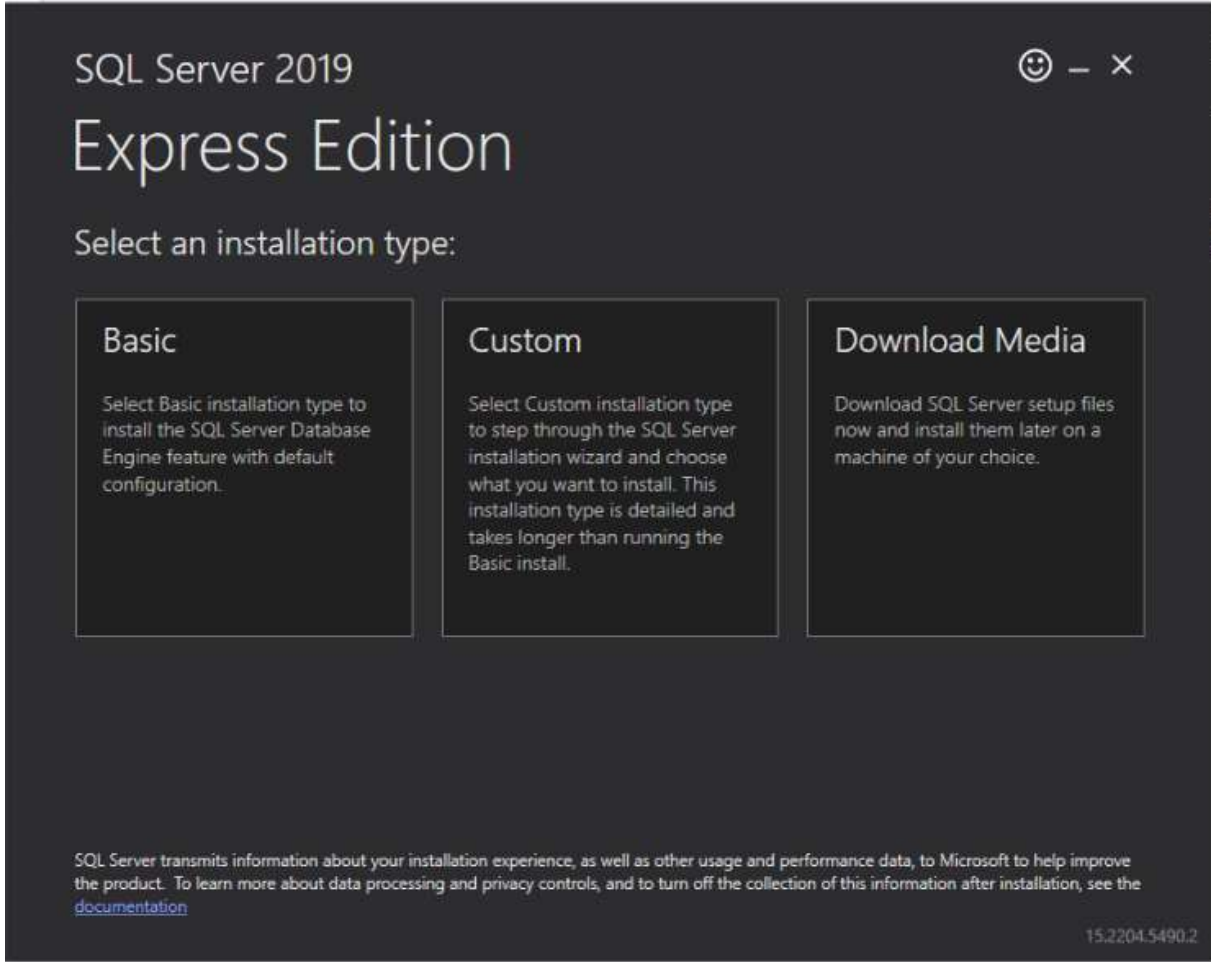
Not: Ankara Yazılım adresinden indirilen dosyayı unzip yaparak kurum hemen başlatılabilir.

ERP FTS indeks kullandığından SQL Sunucu yüklemelerinde “Full Text Services” özelliğinin seçilerek kurulması gerekmektedir.



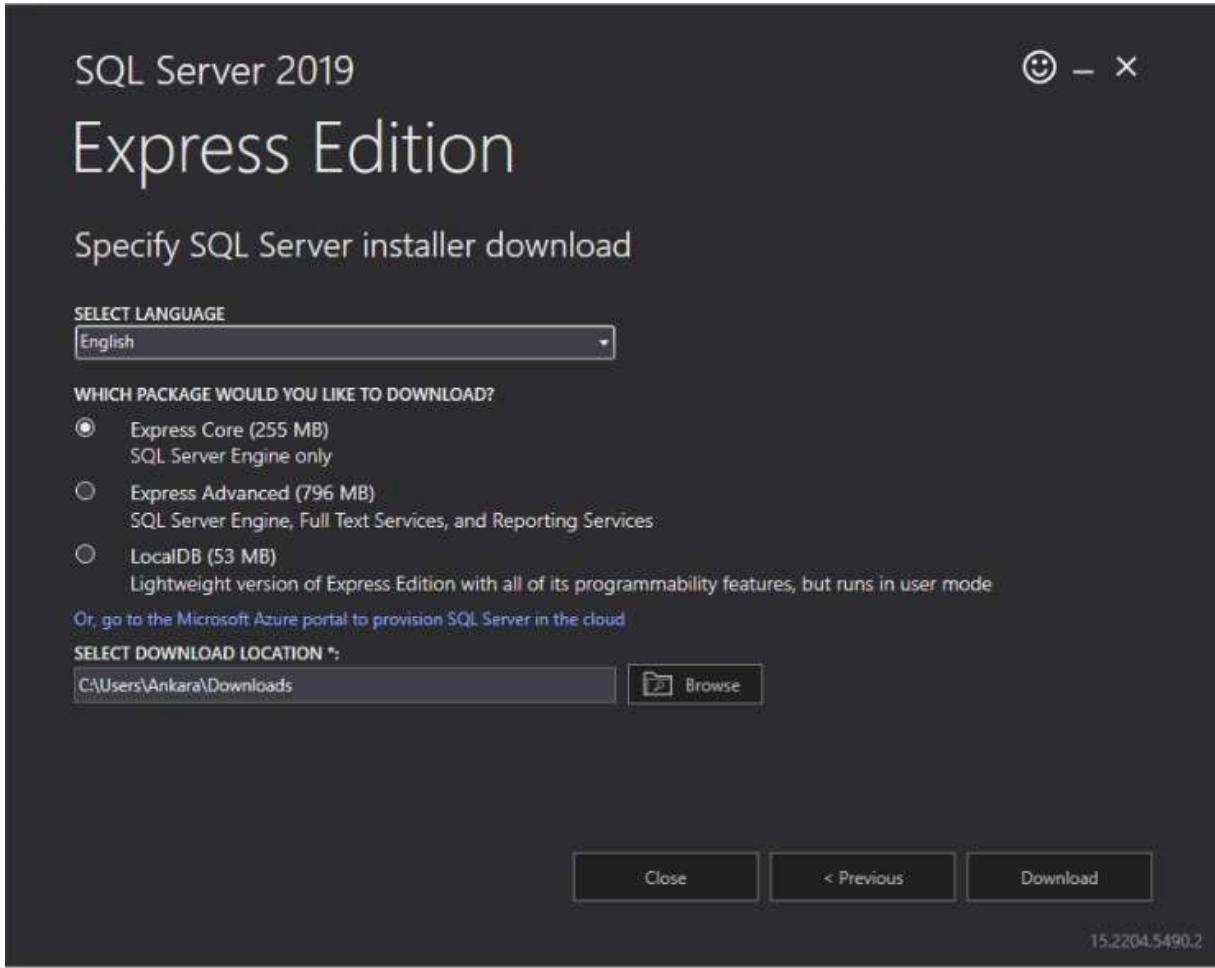
Şekil 1: SQL Sunucu Kurulum Linki

İndirilen SQL2019-SSEI-Expr.exe üzerinde sağ klik yapılarak yönetici olarak çalıştır seçeneği çalıştırılır.



Şekil 2: Express Edition Media

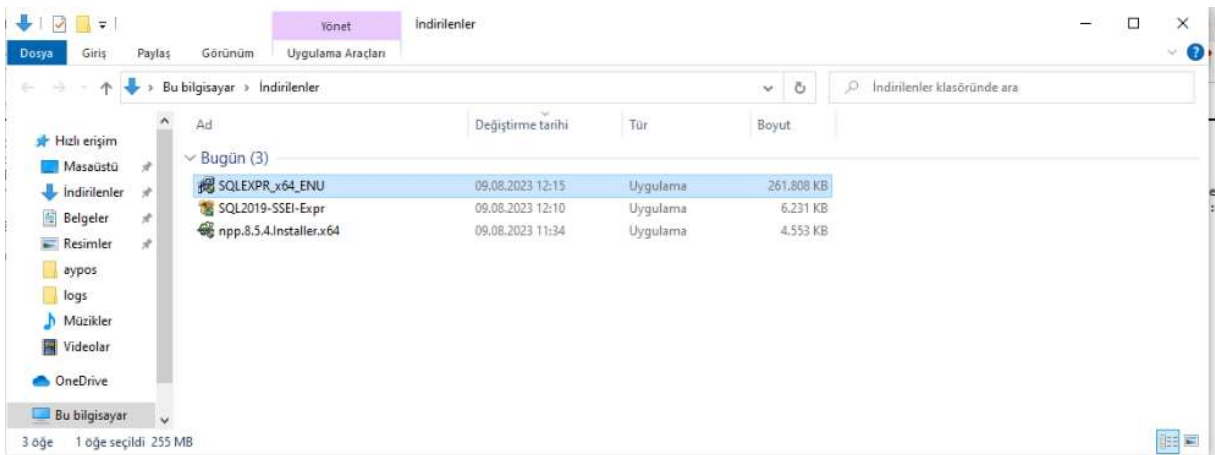
Gelen formdan “Download Media” seçeneği seçilir.



Şekil 3: İndirme Yeri Seçimi

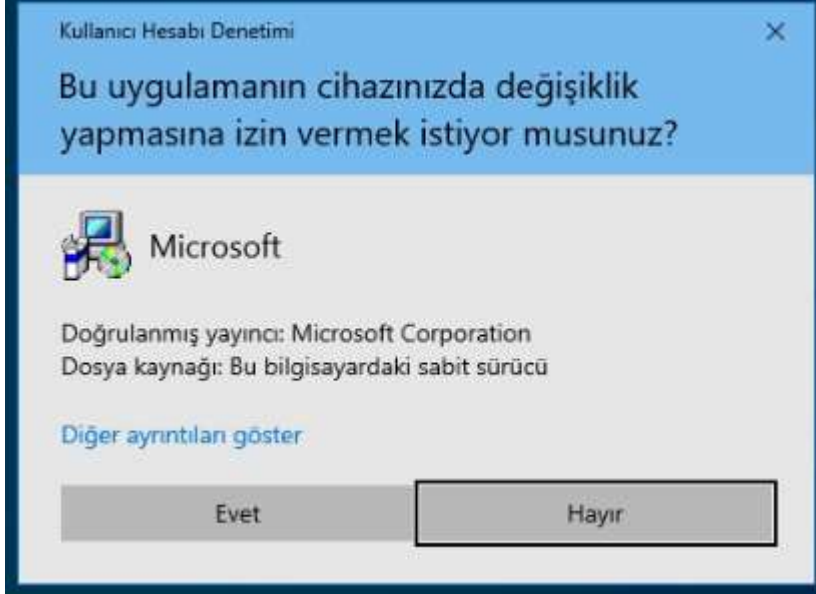
Not: ERP FTS indeks kullandığından yukarıda Express Advanced seçeneği işaretlenir.

Sağ alt köşede "Download" seçeneği tıklanarak SQL kurulum dosyası diskinize indirilir.



Şekil 4: SQL Kurulumu Başlatma İşlemi

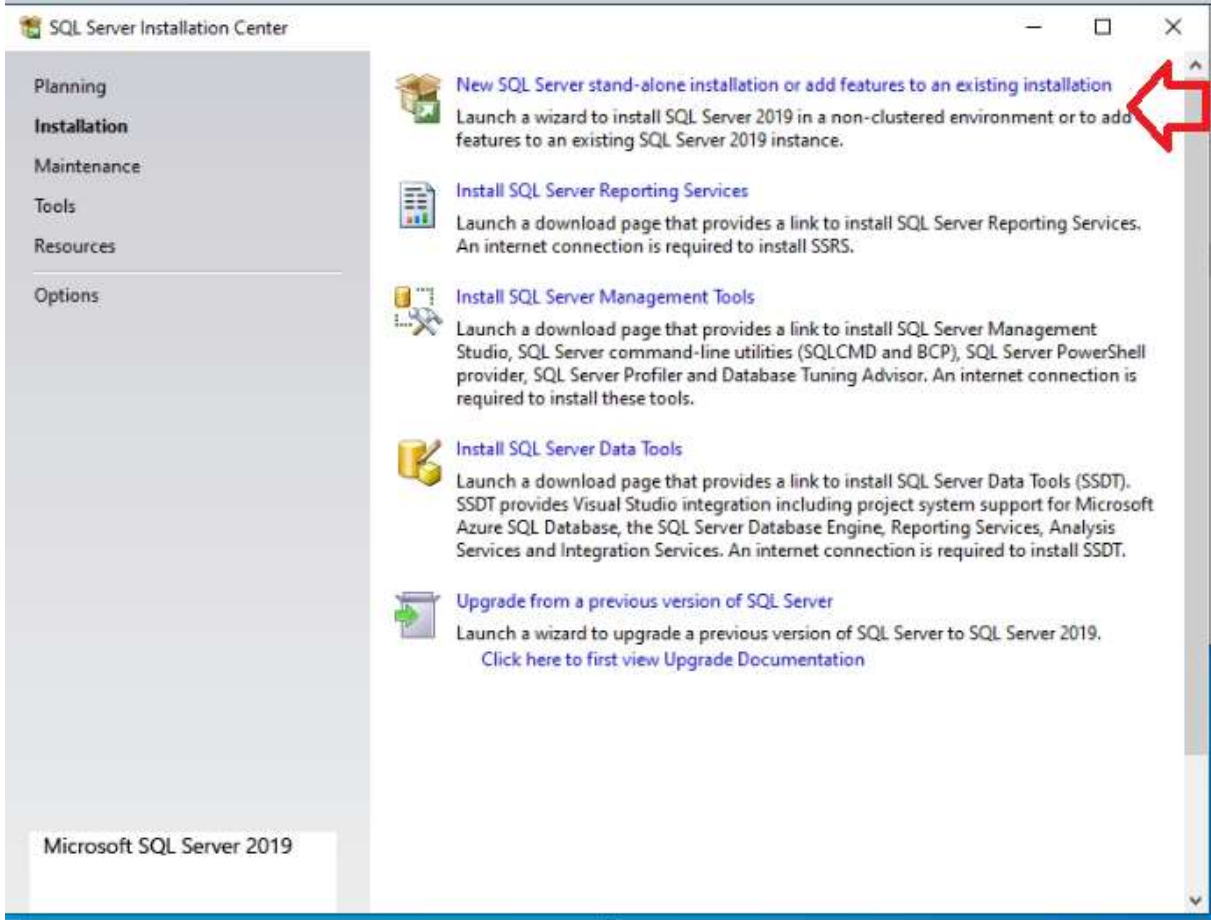
İndirme işleminden sonra yukarıdaki SQLEXP\_x64\_ENU.exe üzerinde sağ klik yapılarak “Yönetici olarak çalıştır” seçeneği tıklanarak SQL Sunucu kurulumu başlatılır.



Yukarıdaki mesaj için “Evet” seçilerek devam edilir.



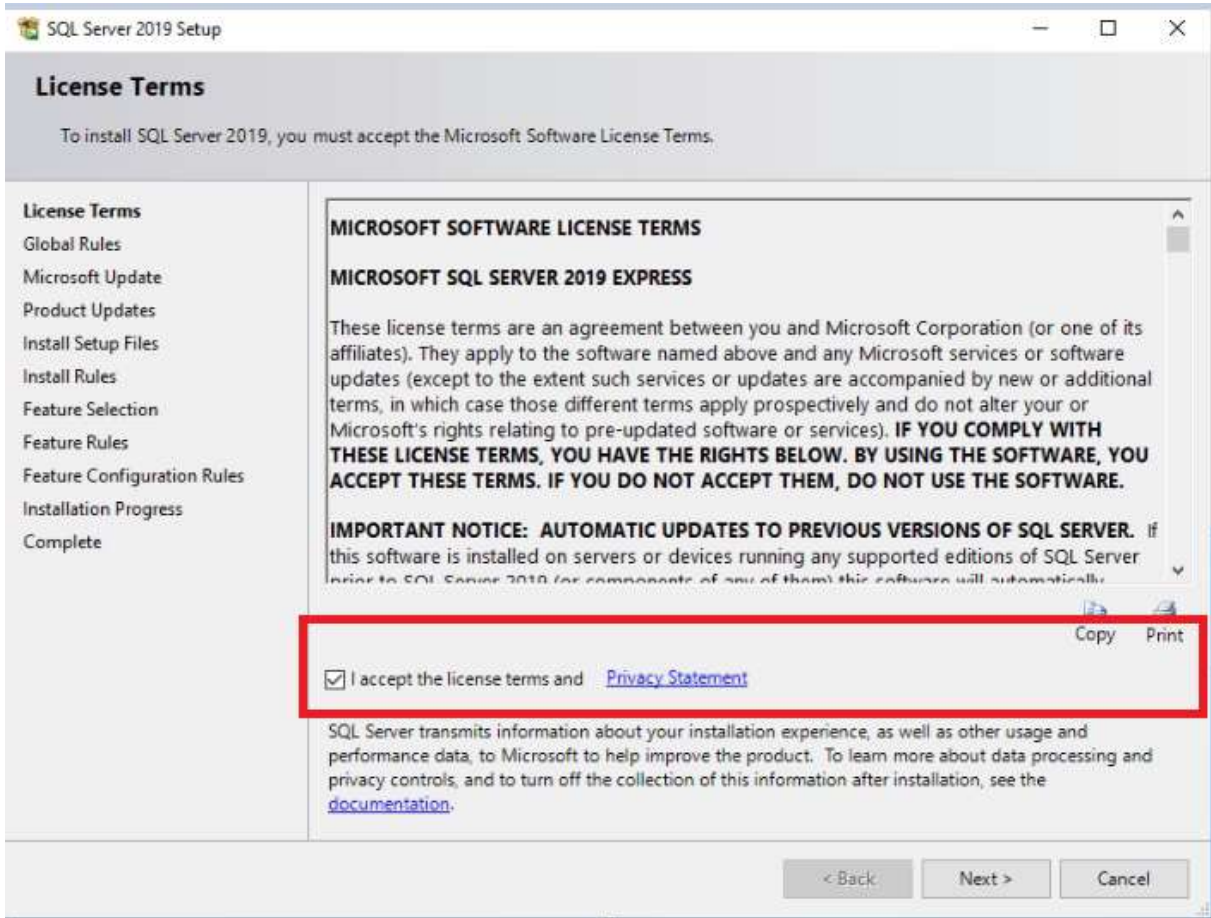
Dosyaların çıkartılacağı klasör seçimi sorulmaktadır. Değişlik yapmadan “OK” ile devam ederiz.



Şekil 5: SQL Sunucu Kurulum Seçenekleri

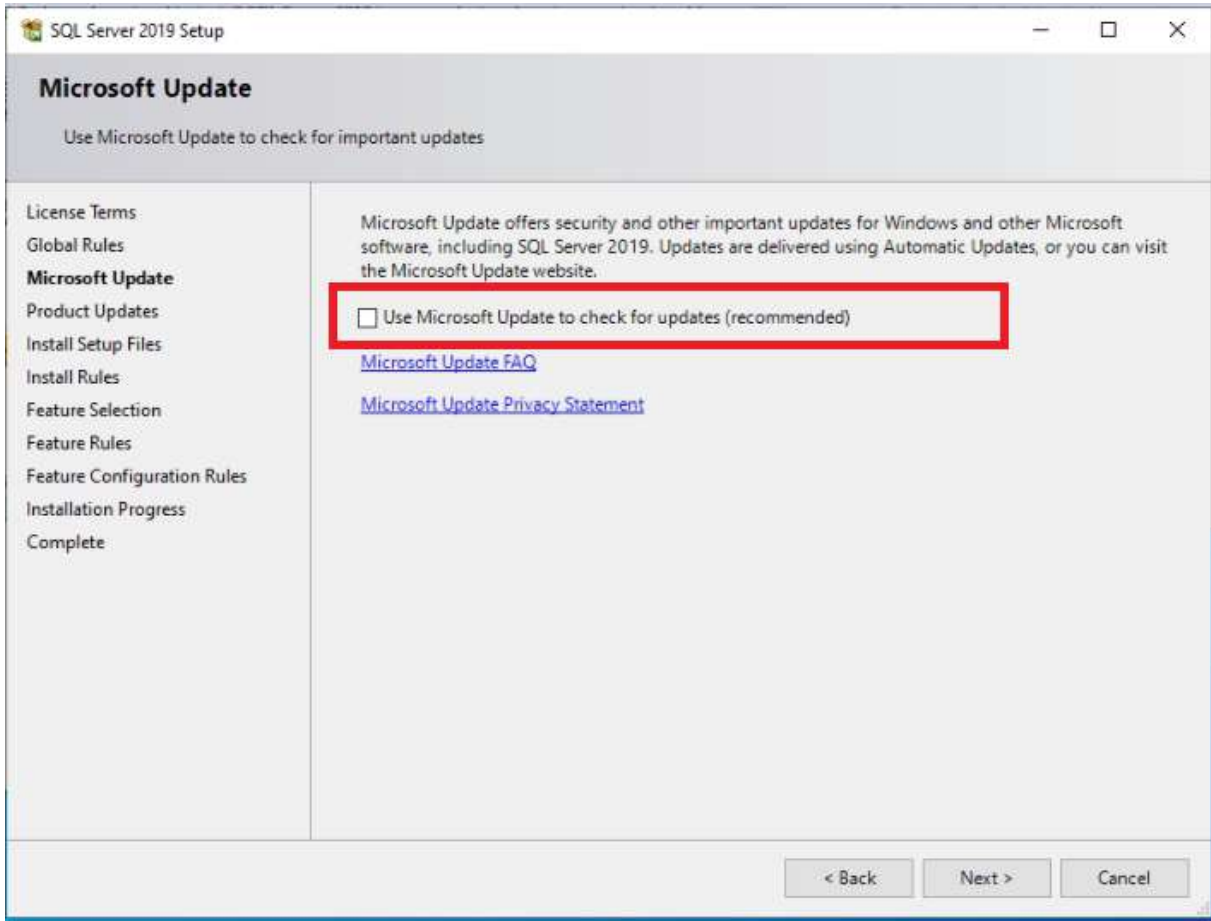
SQL Sunucu kurulumu başlatmak için “New SQL Server” ile başlayan seçenek tıklanır.





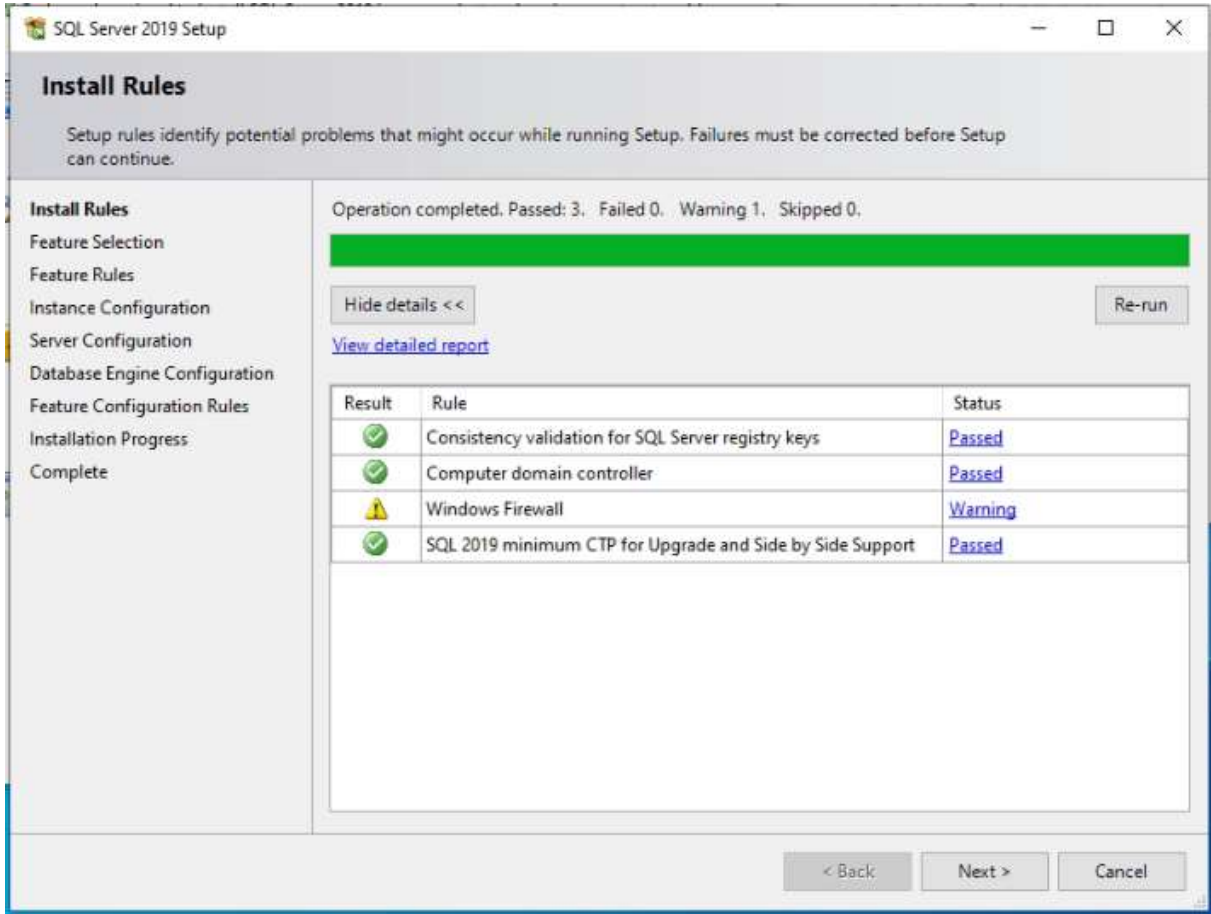
Şekil 6: SQL Sunucu Anlaşma Kabulü

Kırmızı taralı alandaki anlaşma tıklanarak "Next" butonuna basılır.



Şekil 7: SQL Update

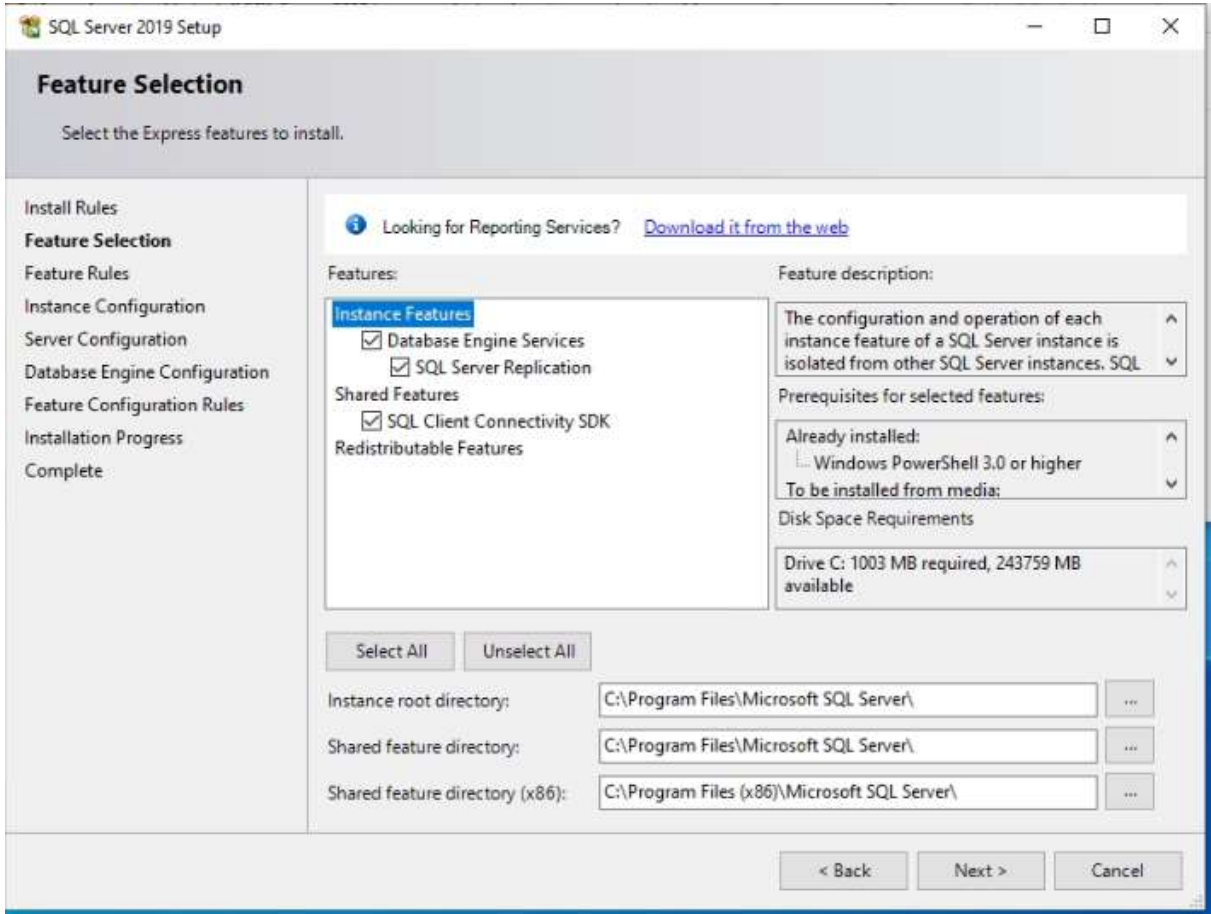
Son update paketinin denetlenerek yükleneceğini sorulmaktadır. Kırmızı alandaki kutuyu işaretleyerek "Next" butonuna basarız.



Şekil 8: SQL Sunucu Yükleme Hazırlığı

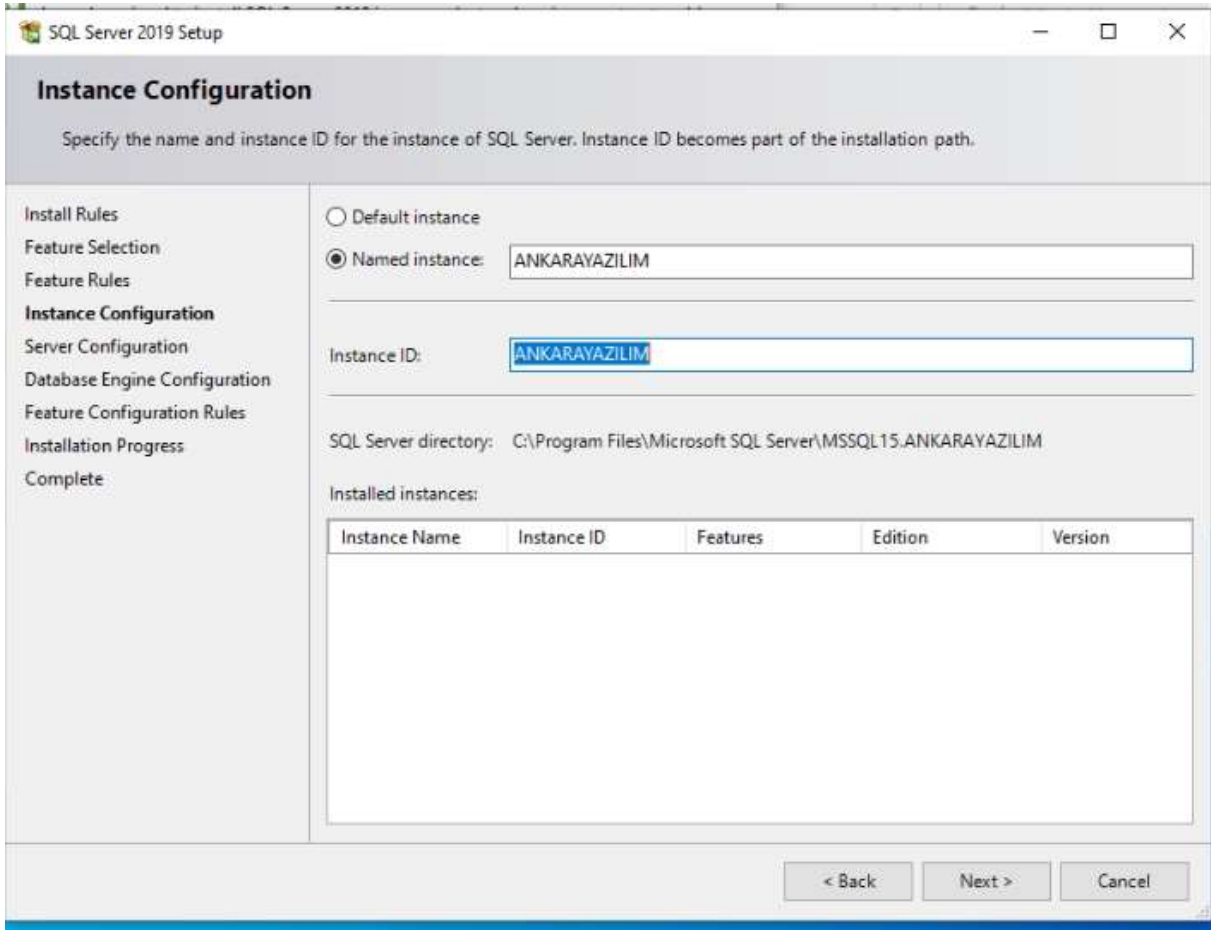
Yüklemeye devam için bir hata olmadığı için “Next” ile devam ediyoruz.

**Önemli!** SQL Sunucu eğer server bilgisayardan yayın yapacaksa ilgili TCP port için güvenlik duvarından dışarıdan içeriye izin verilmesi gerekir.



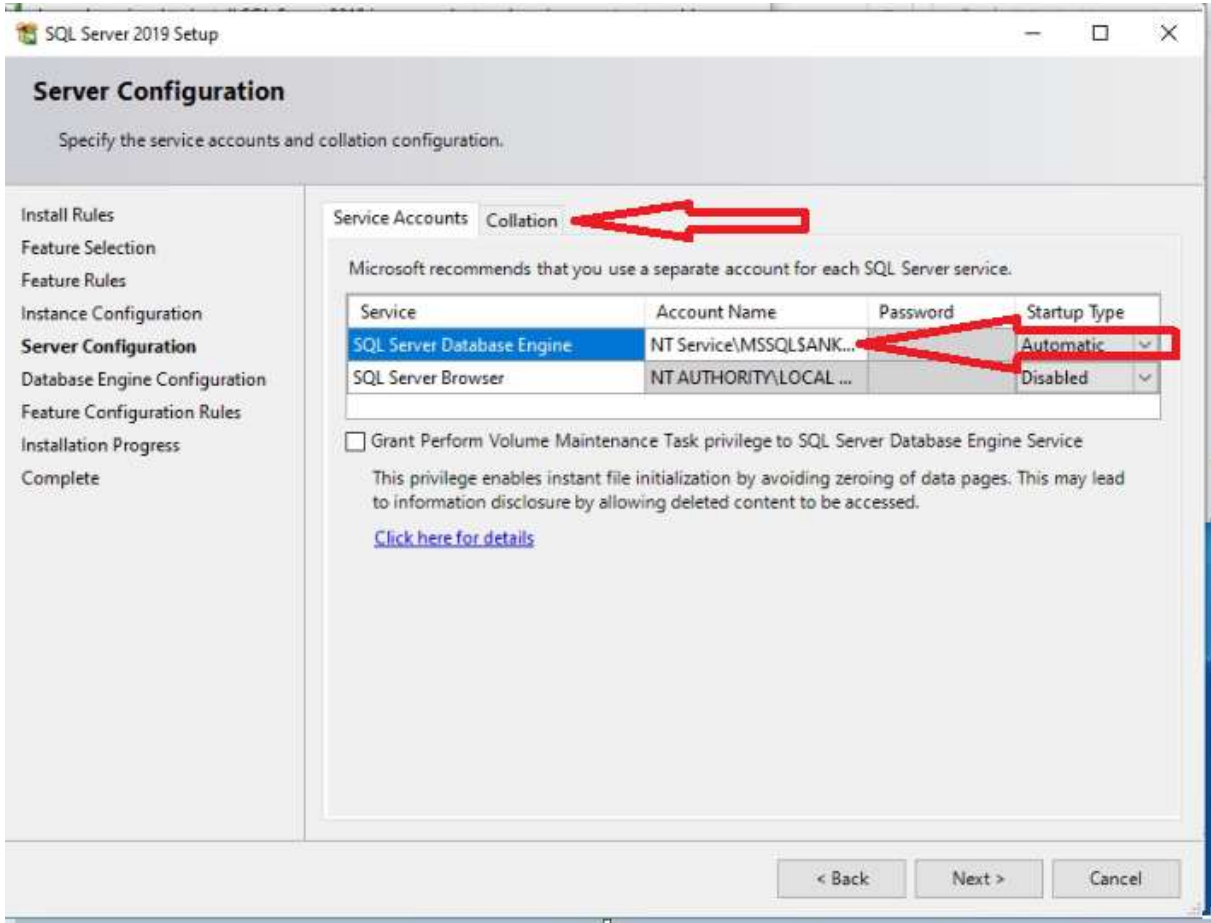
Şekil 9: SQL Sımcı Özellik Seçimi

SQL Sunucu işlevleri ve kurulum yeri sorulmaktadır. SQL Server Replication üzerindeki işareti kaldırarak “Next” ile devam ediyoruz.



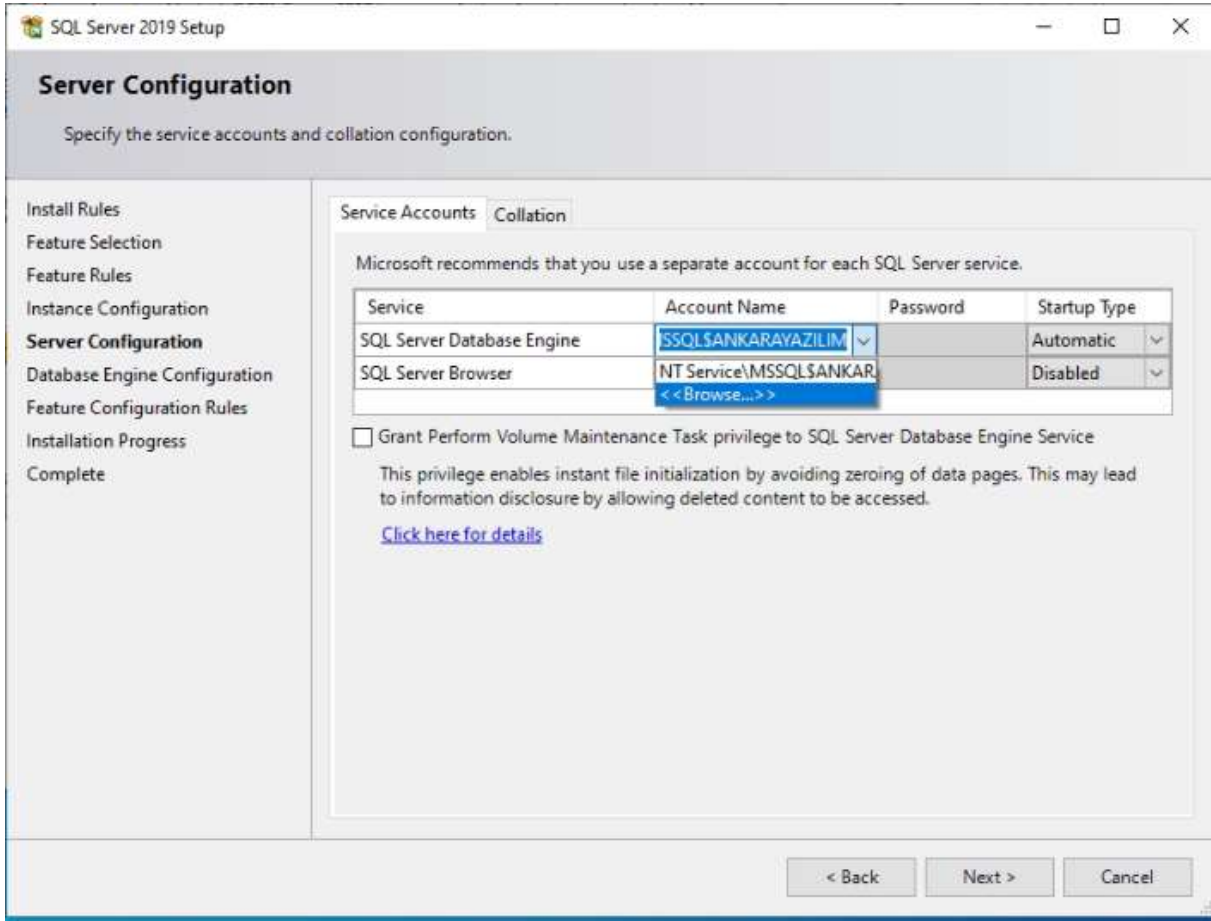
Şekil 10: SQL Örneği Belirle

SQL Sunucu örneği için adı “ANKARAYAZILIM” olarak değiştirerek “Next” ile devam ediyoruz.



Şekil 11: SQL Hesabı

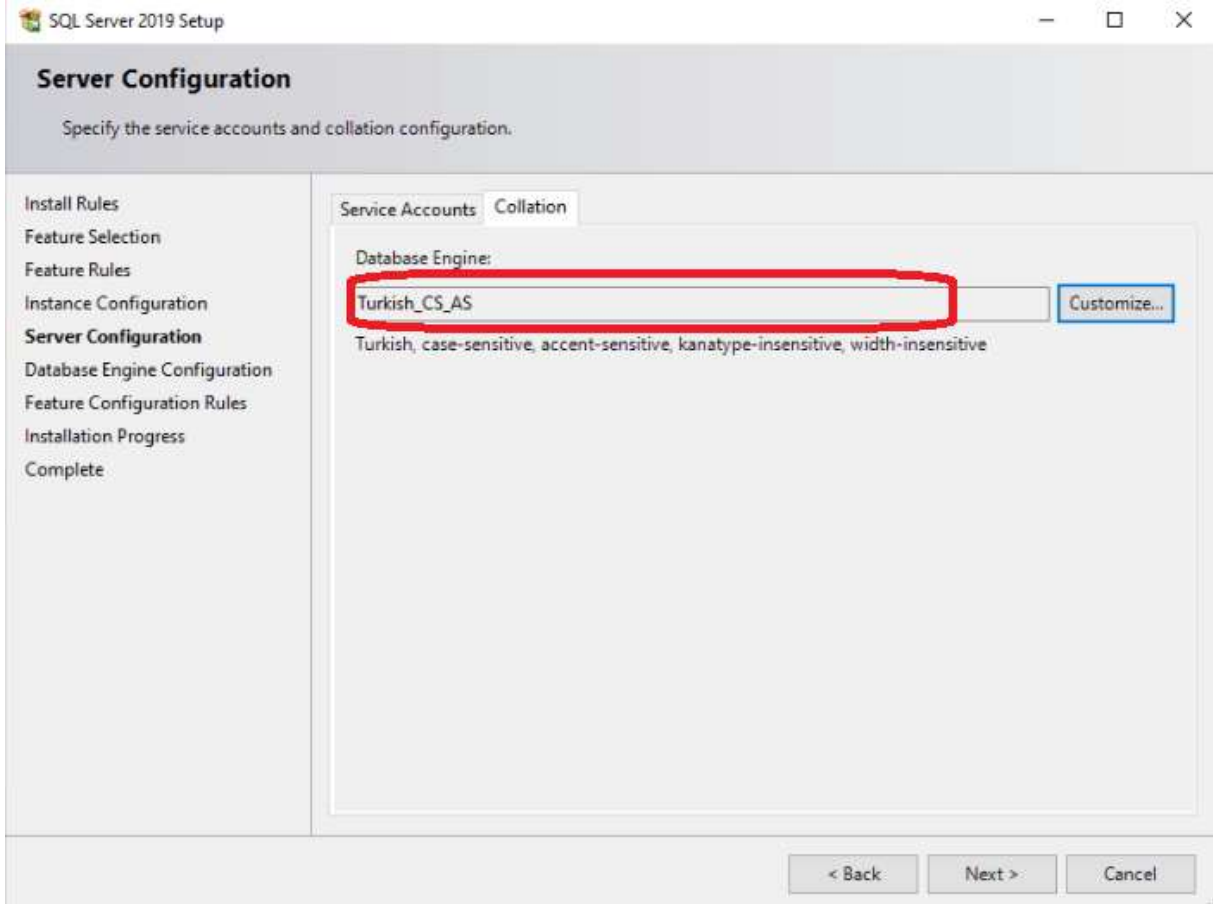
Yukarıda ok ile gösterilen yerlerde değişiklik yapacağız. Önce SQL Sunucu çalıştıracak tam yetkili "SYSTEM" hesabını seçiyoruz.



Şekil 12: SQL System Hesabı

SYSTEM hesabını set etmek için yukarıya "NT AUTHORITY\SYSTEM" bilgisini yapıştırabilir ya da "Browse" ile "SYSTEM" hesabını bulup seçebiliriz.

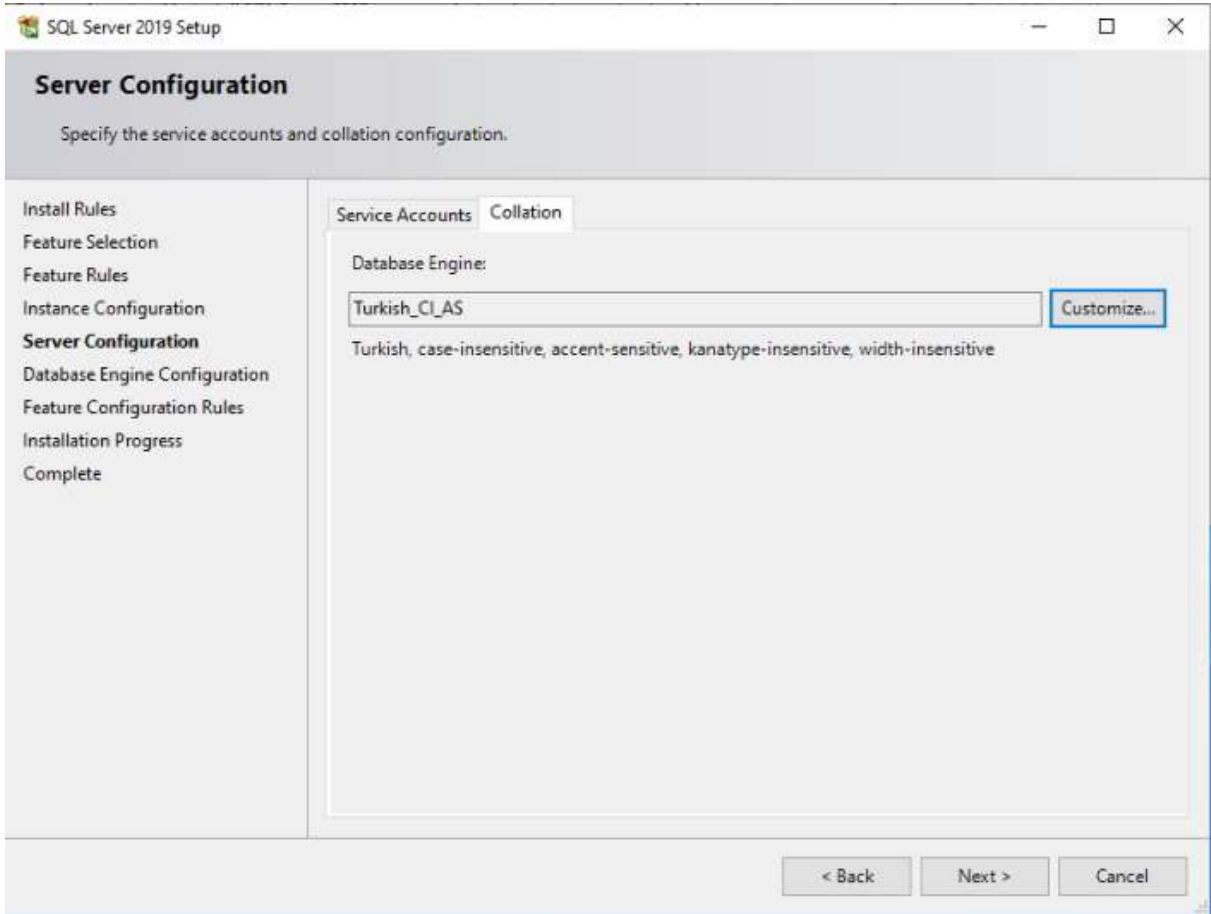
İkinci yapacağımız değişiklik dil koleksiyon ayarıdır.



Şekil 13: Karakter Seti Ayarla

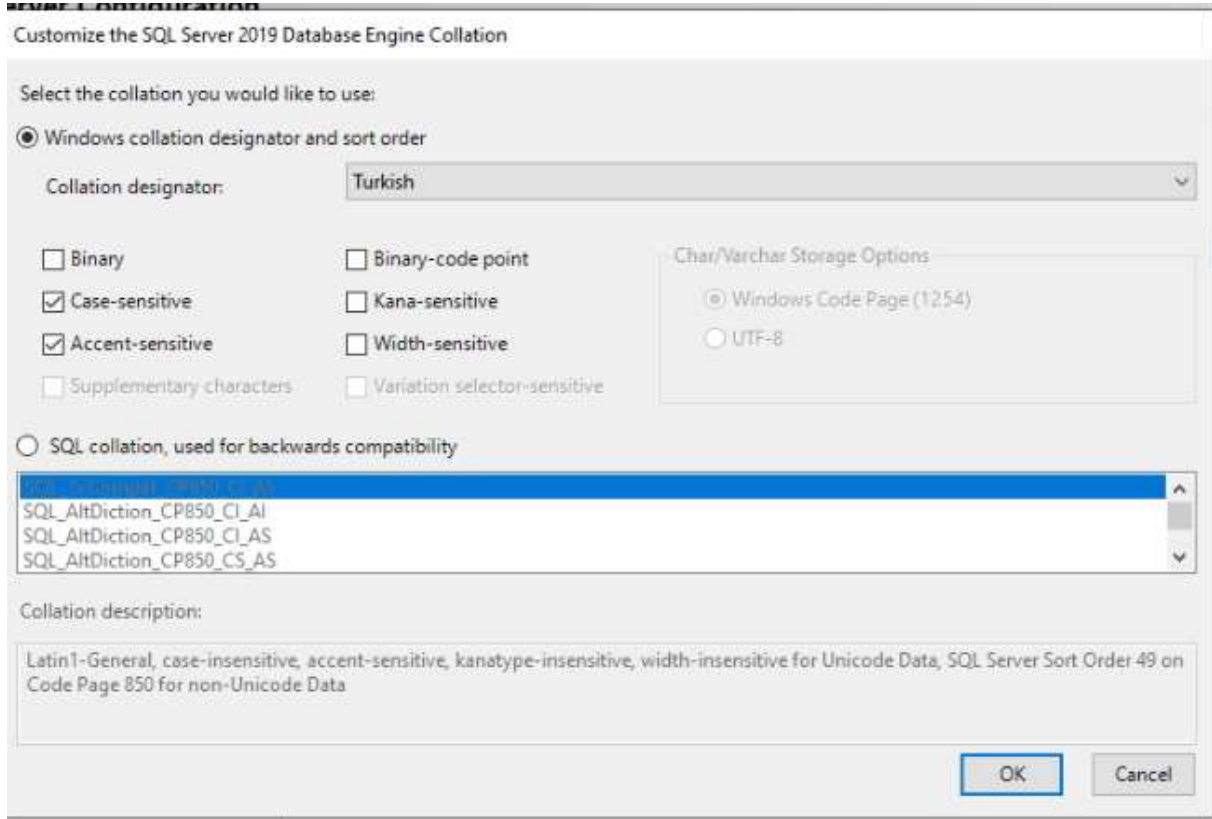
Collection kısmına tıklıyoruz.





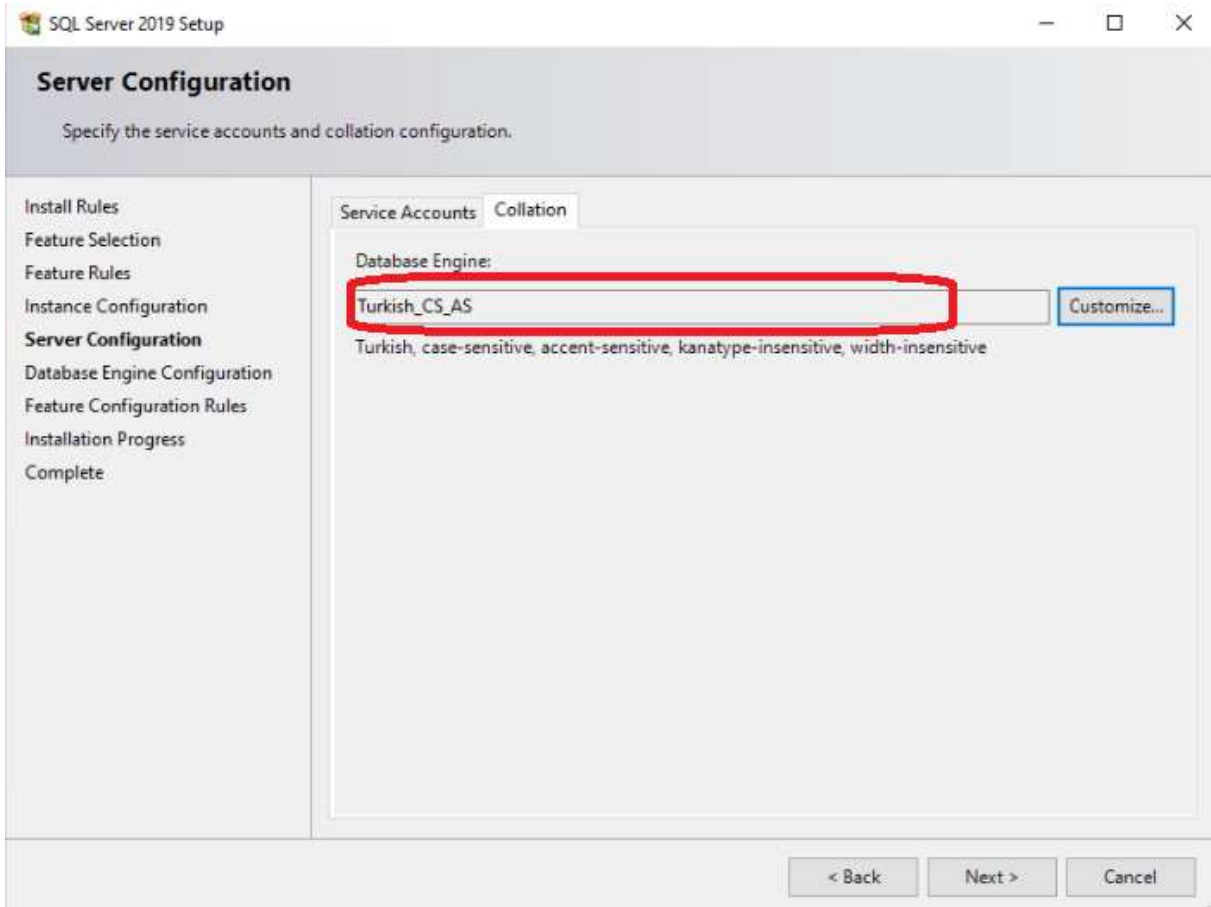
Şekil 14: SQL Karakter Seti Ayarla

Karakter setini büyük küçük harf duyarlı yapmak için “Customize” seçeneğine tıklıyoruz.



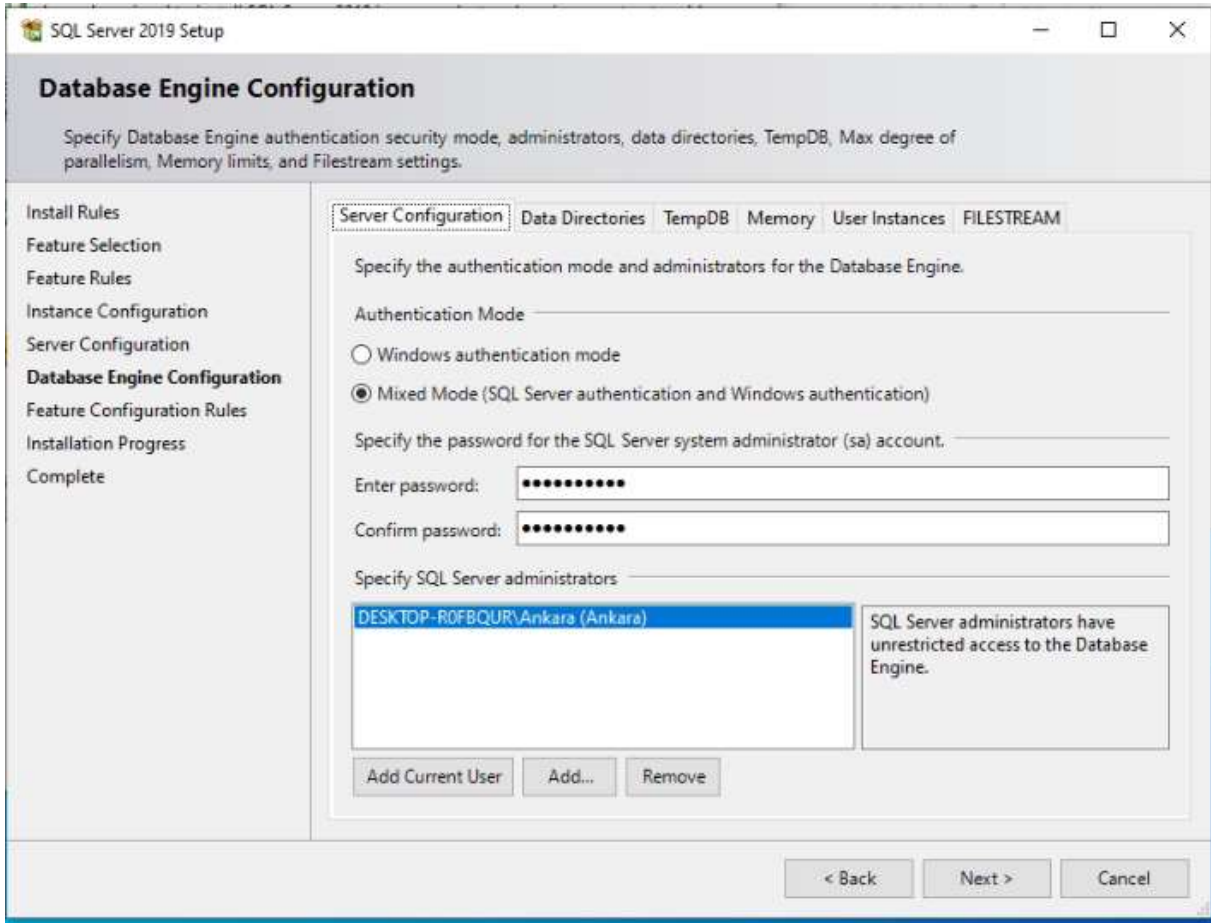
Şekil 15: SQL Sunucu Karakter Seti Ayarı

“Case-Sentitive” seçeneğini seçerek “OK” butonuna basıyoruz.



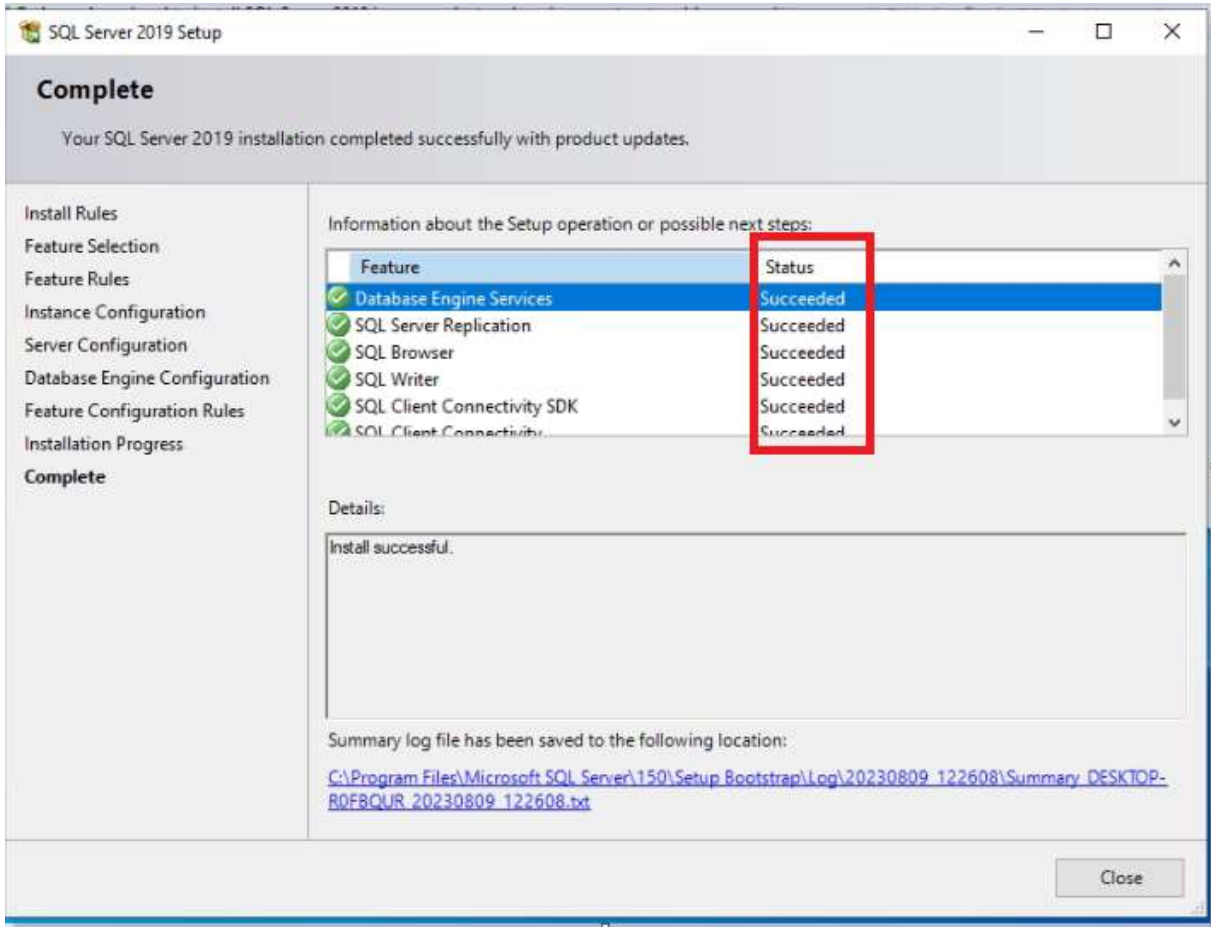
Şekil 16: SQL Turkish\_CS\_AS

Karakter koleksiyonunu "TURKISH\_CS\_AS" olarak gördükten sonra "Next" ile devam ediyoruz.



Şekil 17: SQL Yönetici Hesabı

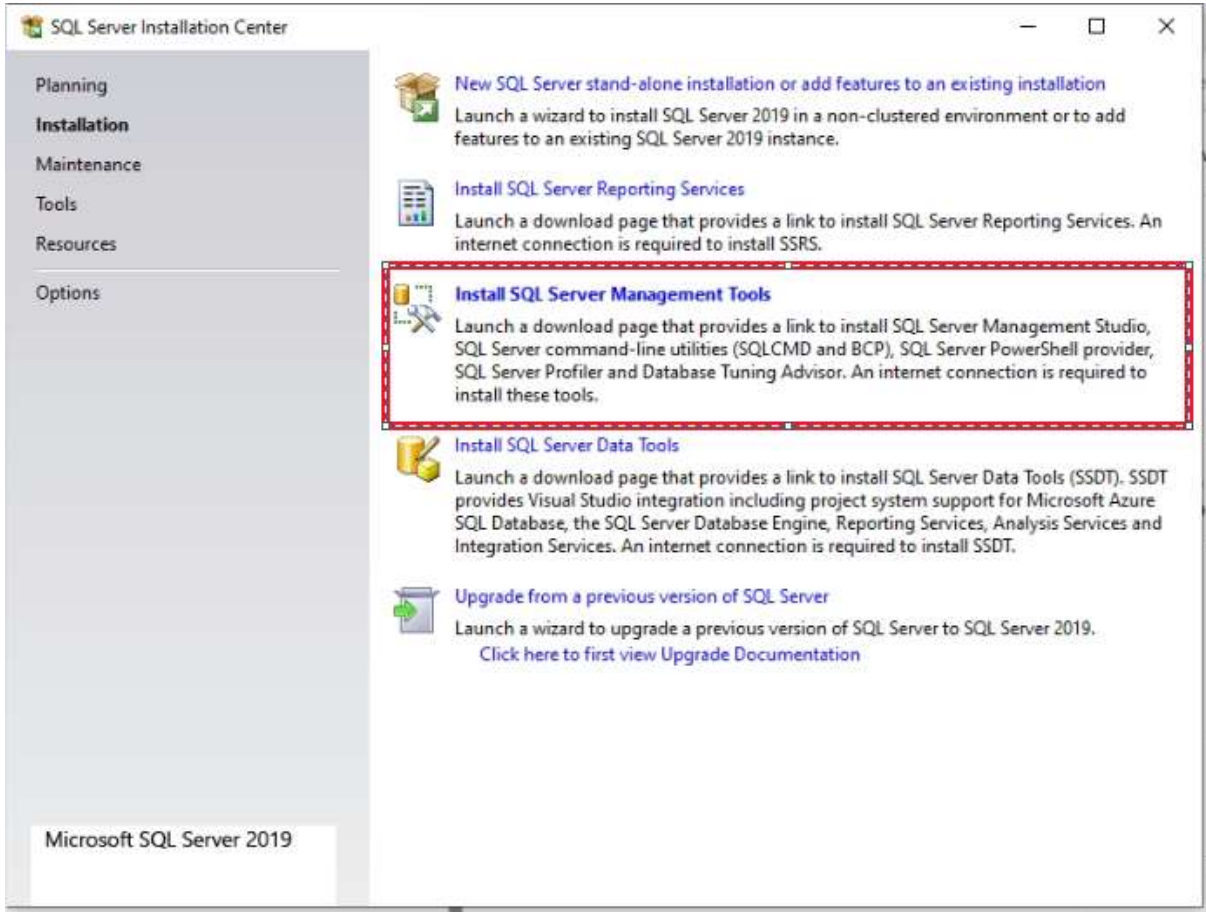
Yukarıda SQL Server'a erişimin hangi kimlik doğrulama yöntemiyle yapılacağı sorulmaktadır. Biz mixed modu seçip şifre alanına SQL Sunucu sistem yönetici hesabı için bir şifre yazıyoruz. Yani "sa" kullanıcısı için bir şifre yazıyoruz.



Şekil 18: SQL Sunucu Kurulumu Tamamlandı

Yukarıda SQL Sunucu kurulumunun başarıyla tamamlandığını görüyoruz.

### 1.1.2 SQL Sunucu Yönetim Aracı Kurulumu



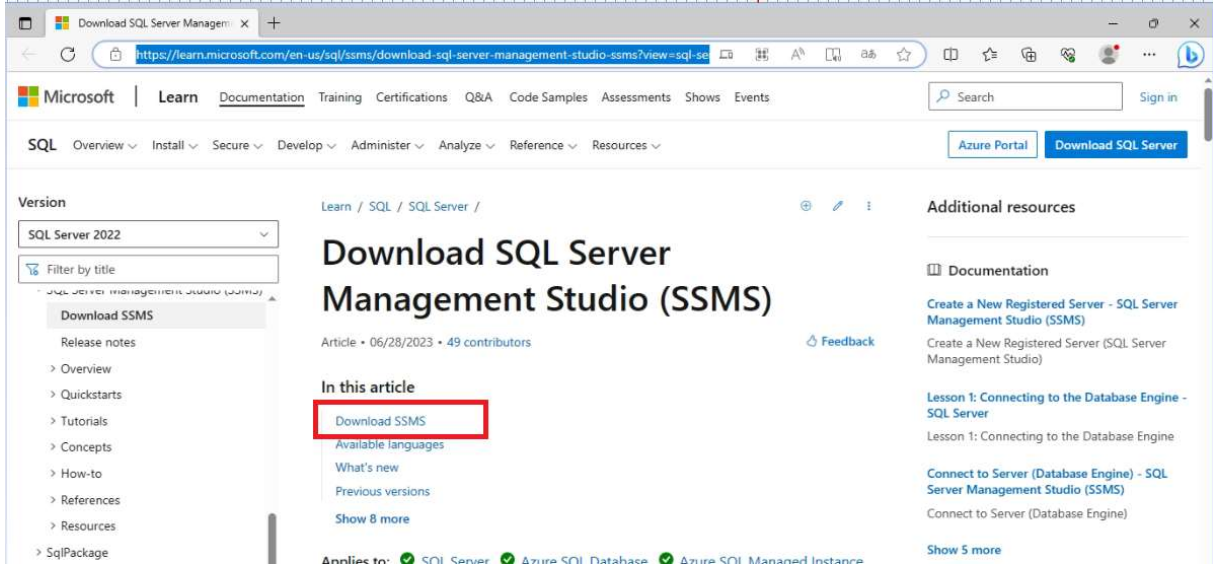
Şekil 19: SQL Yönetim Aracı

Yukarıda SQL Server yönetim aracını indirmek için kırmızı alanı tıklıyoruz ve şu link açılıyor.

<https://learn.microsoft.com/en-us/sql/ssms/download-sql-server-management-studio-ssms?view=sql-server-ver16&redirectedfrom=MSDN>

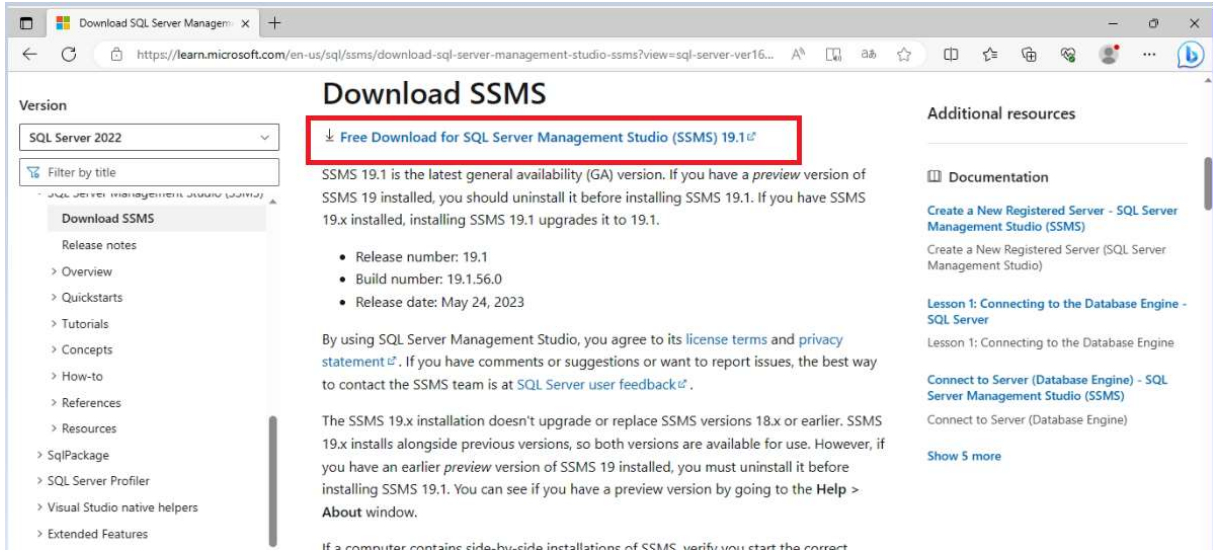
ya da Ankara Yazılım sitesinden <http://ankarayazilim.com/guncel/aypos/ssms.zip>

paketini indirip unzip yapıyoruz.



Şekil 20: Download SSMS

Açılan sayfadan “Download SSMS” linkini tıklıyoruz.



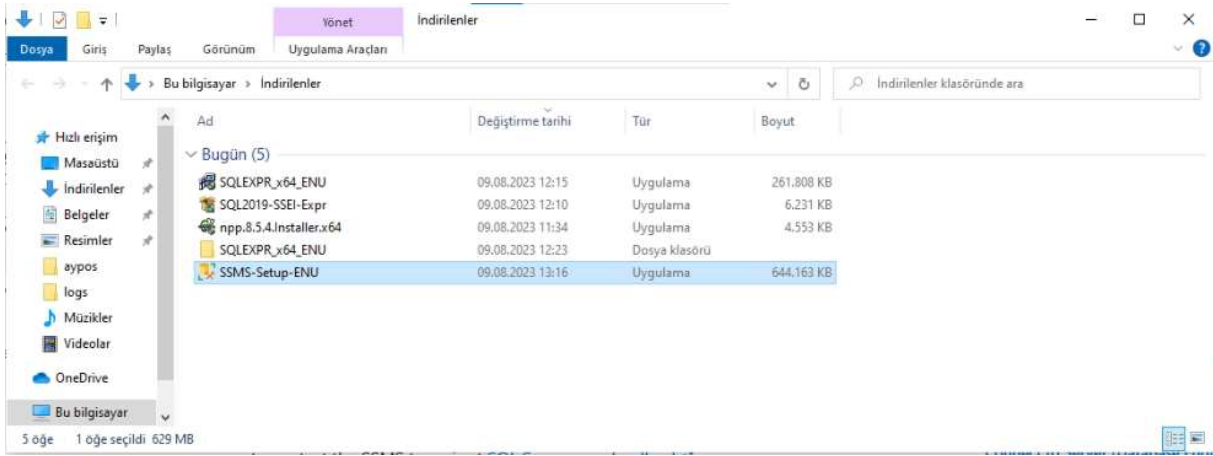
Şekil 21: SSMS İndir Linki

Gelen formdan yukarıdaki linki tıklıyoruz.



Şekil 22: SQL Sunucu Yönetim Aracı İndirmesi

Yaklaşık 630 MB SQL sunucu yönetim aracının indirilmesini bekliyoruz.



Şekil 23: SQL Yönetim Aracı Kurulumu Başlat

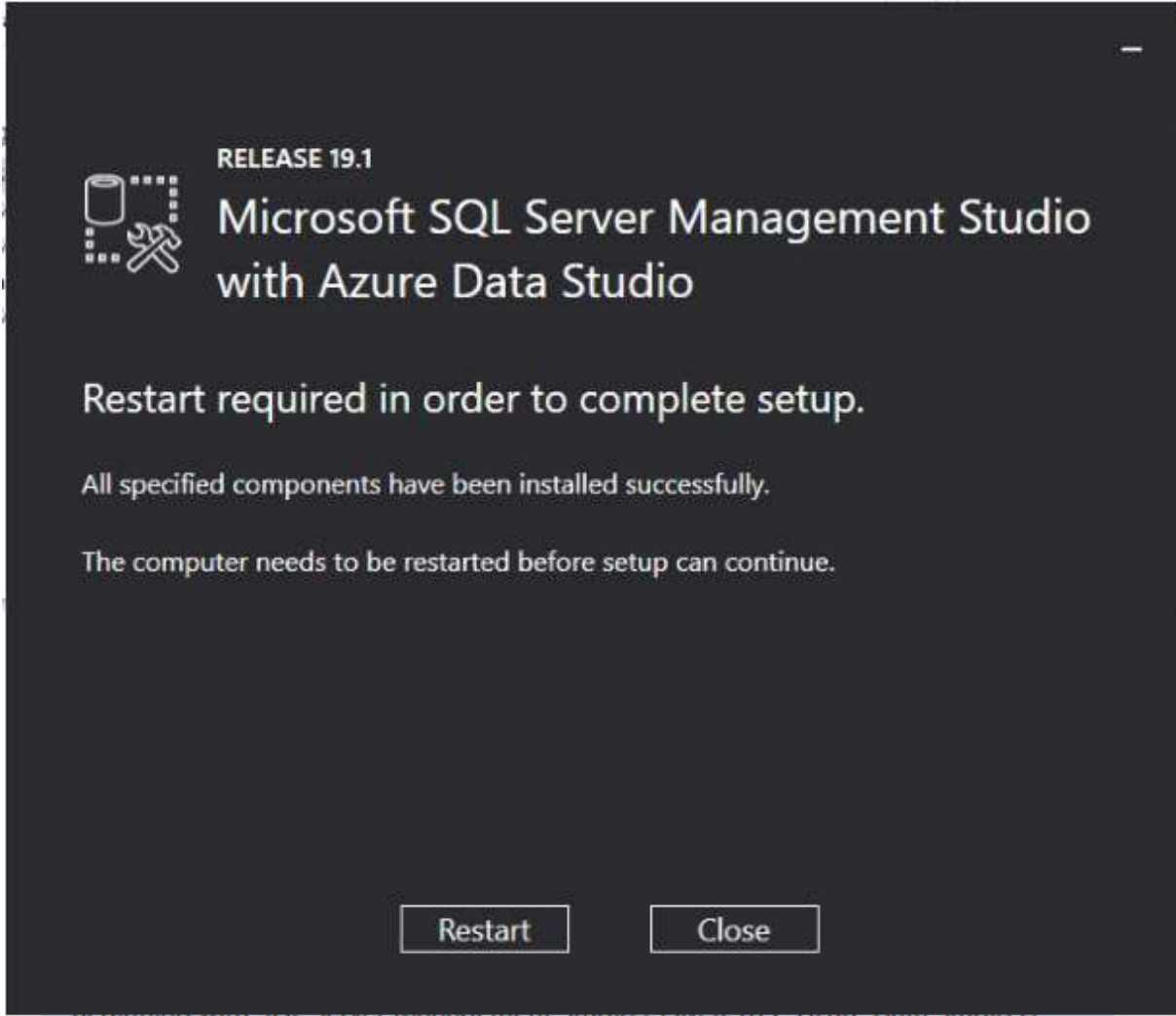
İndirme işlemi tamamlandıktan sonra SSMS-Setup-ENU.exe üzerinde sağ klik yaparak yönetici olarak çalıştır seçeneğini seçiyoruz.





Şekil 24: SQL Yönetim Aracı Kurulumu Başlat

Gelen ekranda "Install" tıklıyoruz. Eğer farklı yere kurmak istiyorsak lokasyon kısmına istediğimiz yeri yazabiliriz.

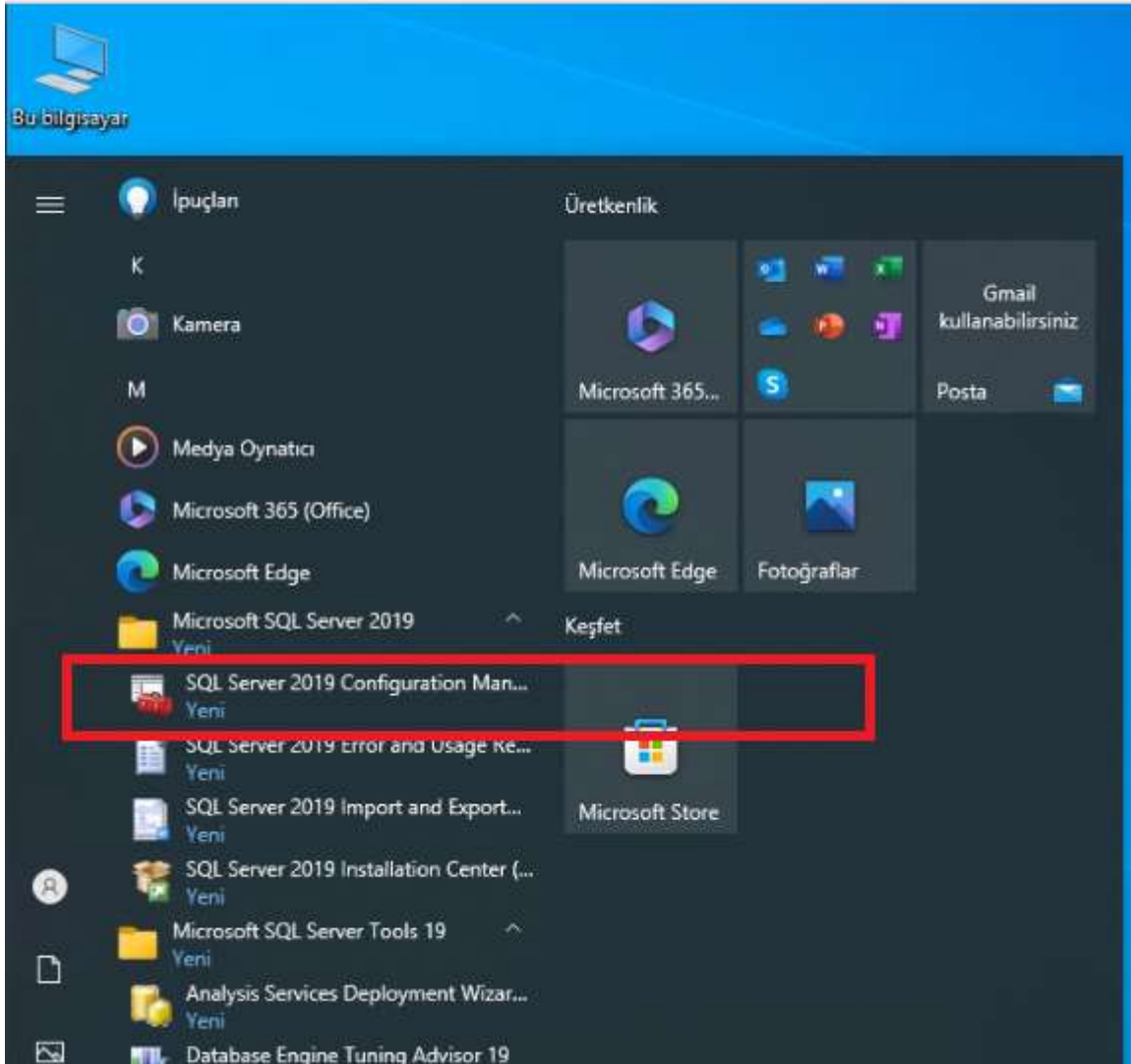


Şekil 25: SQL Yönetim Aracı Kuruldu

Restart butonuna basarak bilgisayarımızı yeniden başlatıyoruz.

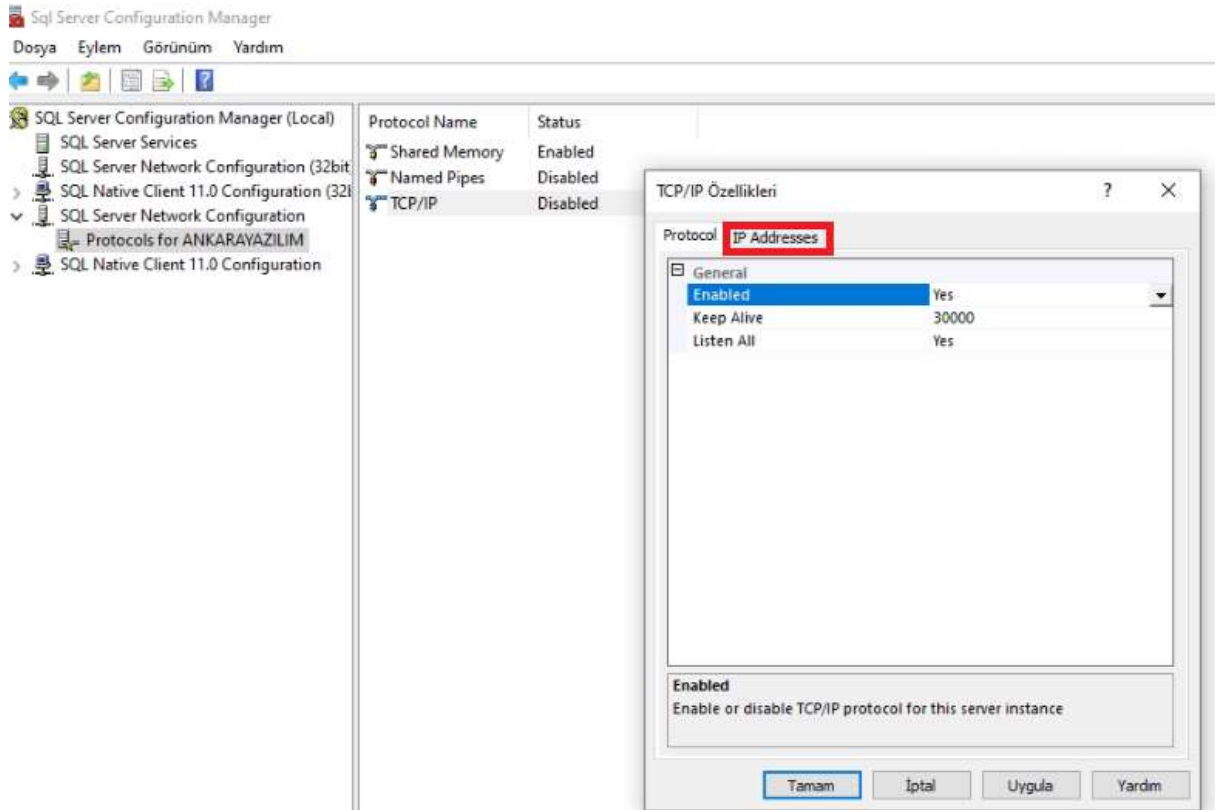
### 1.1.3 SQL Sunucu Port Ayarı Yapılandırın

SQL Sunucu varsayılan olarak TCP 1433 portundan gelen talepleri dinler yapar. Ancak biz port numarasını istediğimiz "51433" nolu port ile değiştirmek için aşağıdaki adımları izliyoruz.



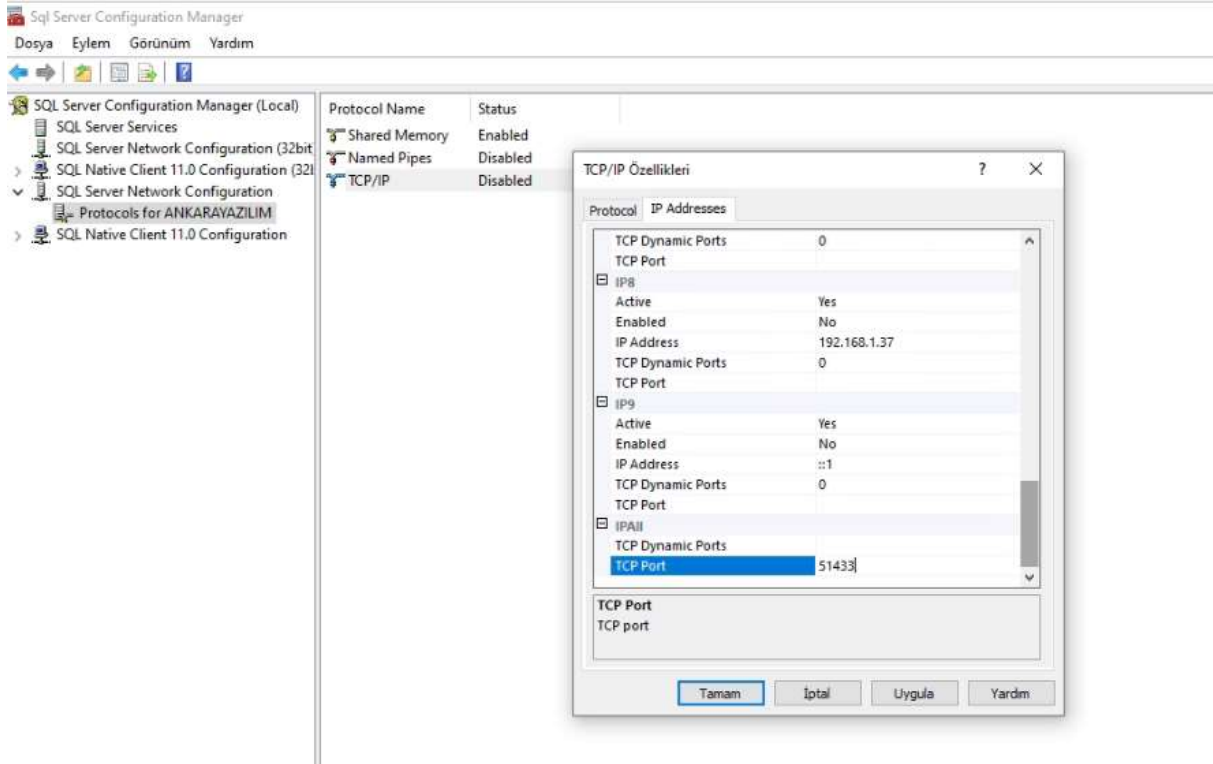
Şekil 26: SQL Ayar Yöneticisi

Windows başlat butonuna basarak yukarıdaki “SQL Server 2019 Configuration Manager” uygulamasını çalıştırıyoruz.



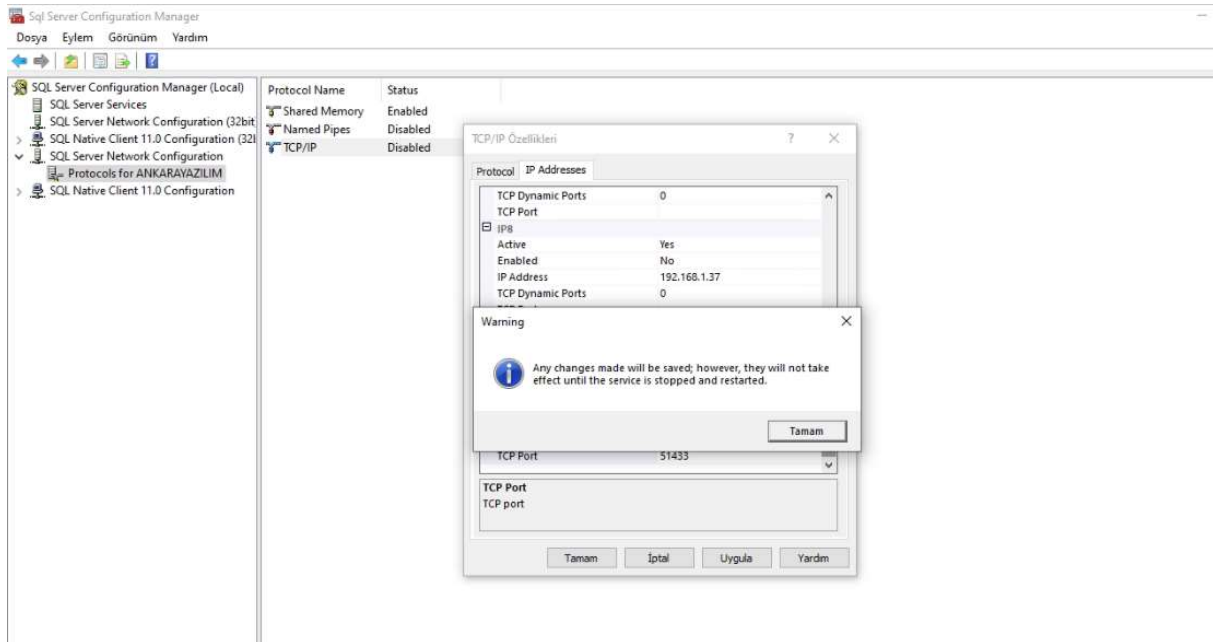
Şekil 27: TCP/IP Ayarı

SQL Server kurarken kullandığımız SQL örneği üzerinde bulunan TCP/IP üzerinde çift tıklayarak “Enabled” özelliğini “Yes” yapıyoruz. Sonra kırmızı işaretli “IP Addresses” tabına tıklıyoruz.



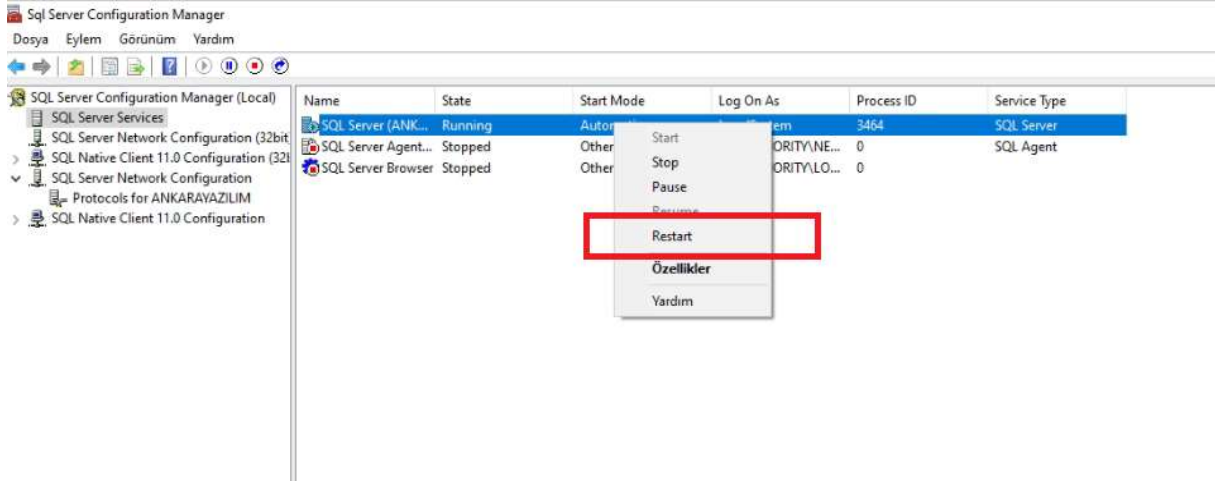
Şekil 28: SQL IPAll

IPALL bölümünde TCP Dynamic Port ayarındaki “0” bilgisini silerek boş bırakıyoruz. Sonra TCP Port alanına “51433” değerini yazıyor “Tamam” butonuna basıyoruz.



Şekil 29: SQL Restart

Yukarıda yapılan ayarların etkin olması için SQL Sunucu'nun yeniden başlatılması gerektiği gösterilmektedir.

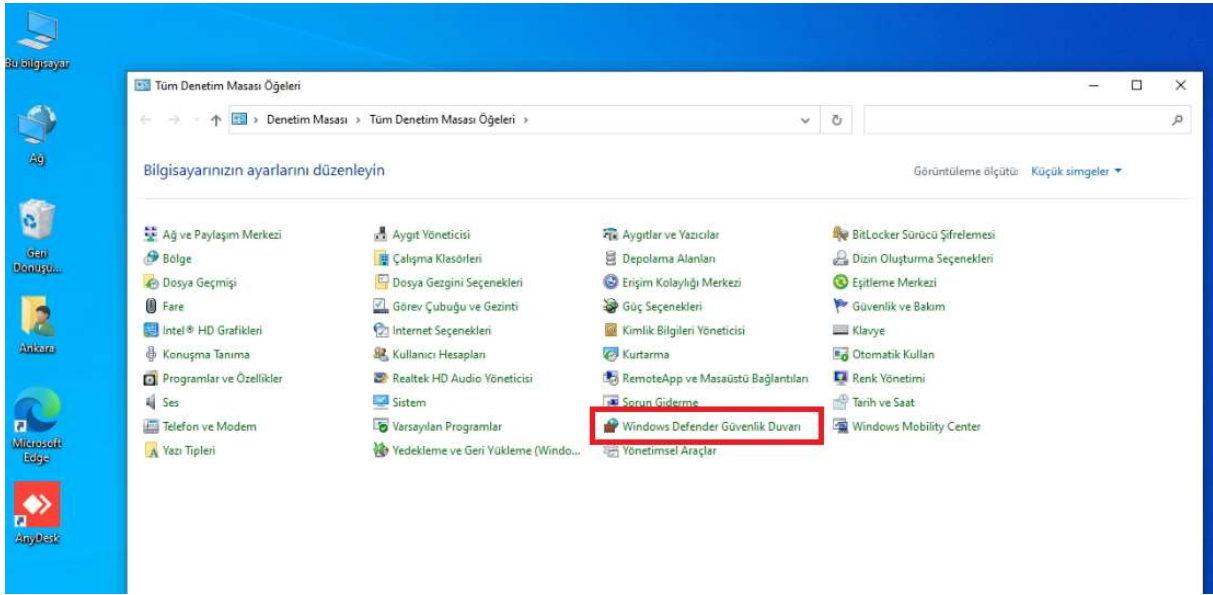


Şekil 30: SQL Sunucu Başlat

SQL Server Services seçeneğinden ilk SqlServer "ANKARAYAZILIM" örneği üzerinde "Restart" butonuna basarak sunucumuzu son ayarlar için aktif hale getiriyoruz.

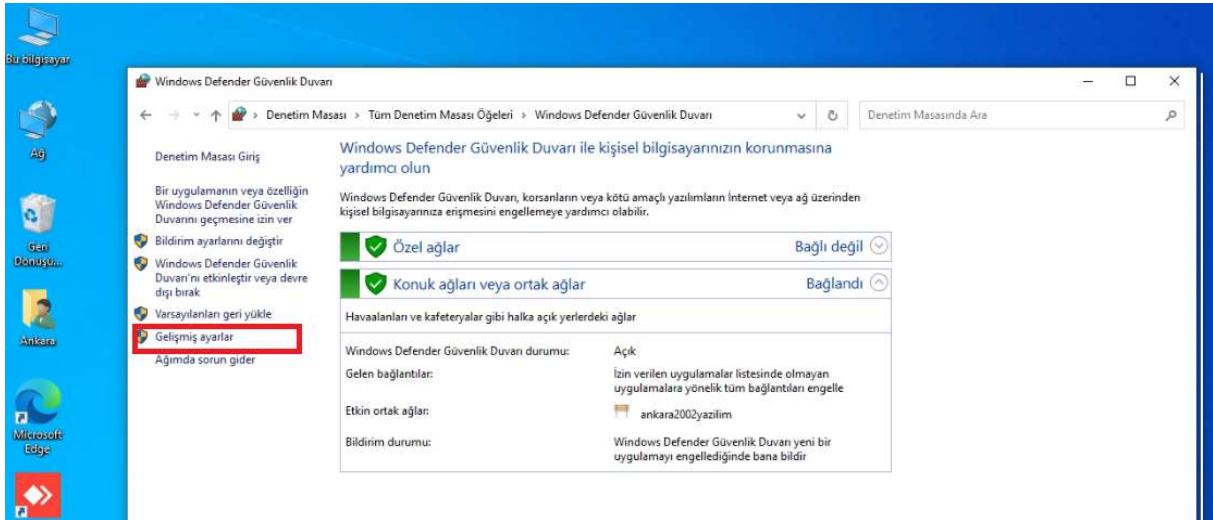
#### 1.1.4 SQL Sunucu İçin Firewall Ayarı

Güvenlik Duvarı Ayarı: Eğer ERP'ye uzaktan bağlantı yapılacaksa SQL Sunucu'nun hizmet verdiği portu (örneğimizde 51433) dışarıdan içeri modunda güvenlik duvarına tanıtmamız gerekir.



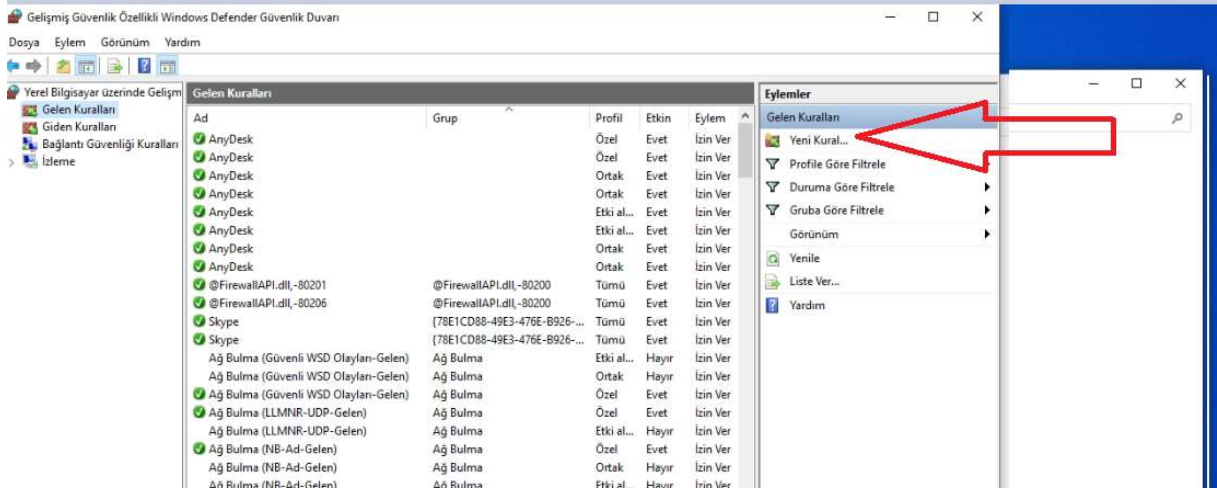
Şekil 31: Denetim Masası

Denetim masasından kırmızı seçeneği tıklıyoruz.



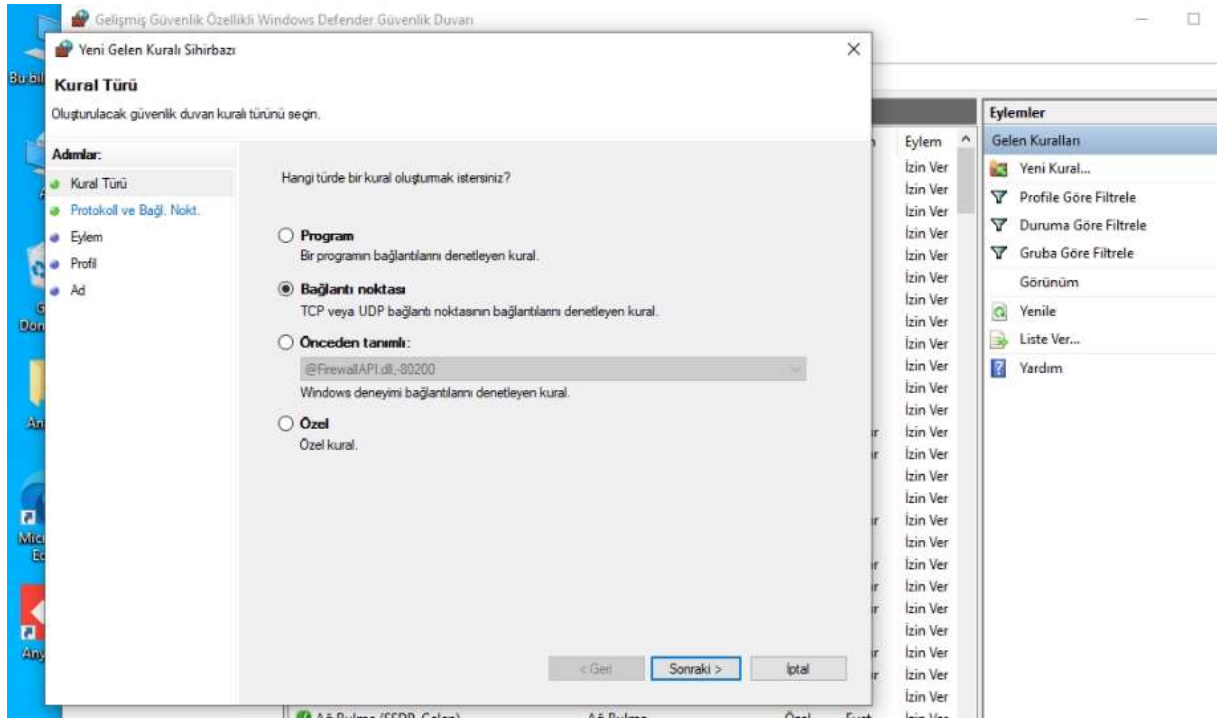
Şekil 32: Firewall Gelişmiş Ayarlar

Gelişmiş ayarları tıklıyoruz.



Şekil 33: Yeni Firewall Kuralı

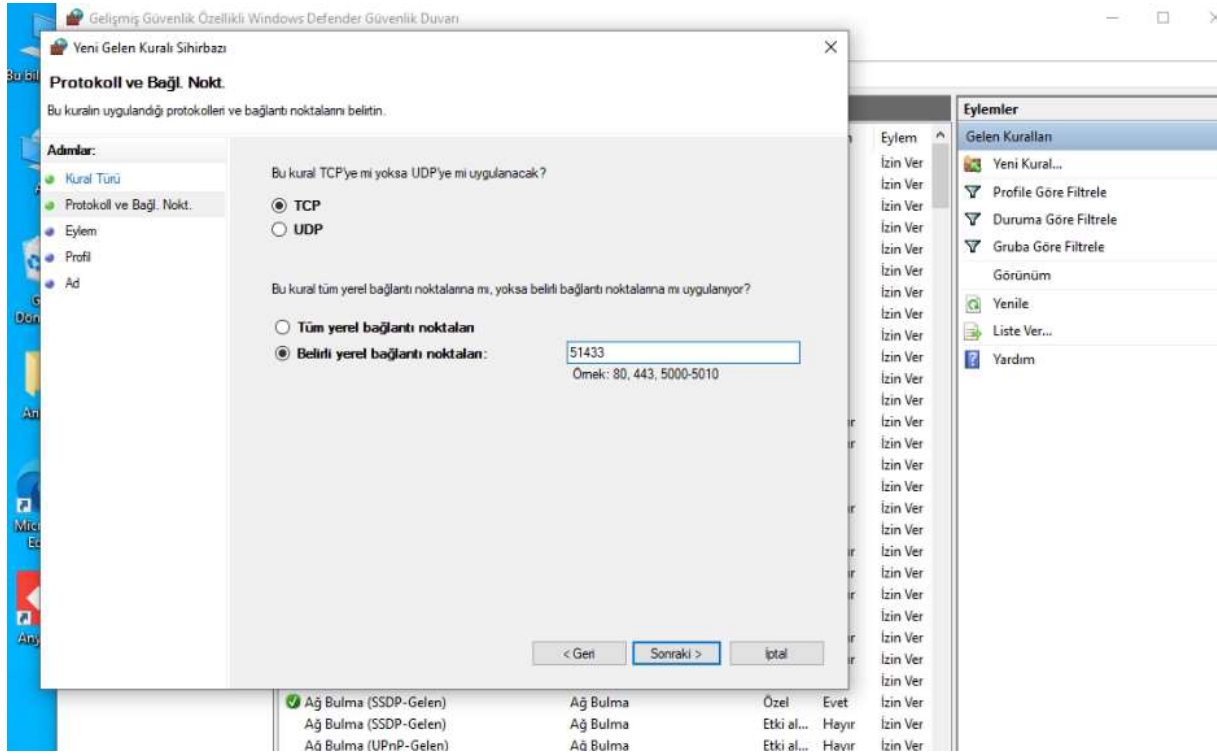
Yukarıdaki ekranda sol tarafta gelen kuralları seçilerek sağdaki “Yeni Kural” seçeneğini çalıştırıyoruz.



Şekil 34: Bağlantı Noktası

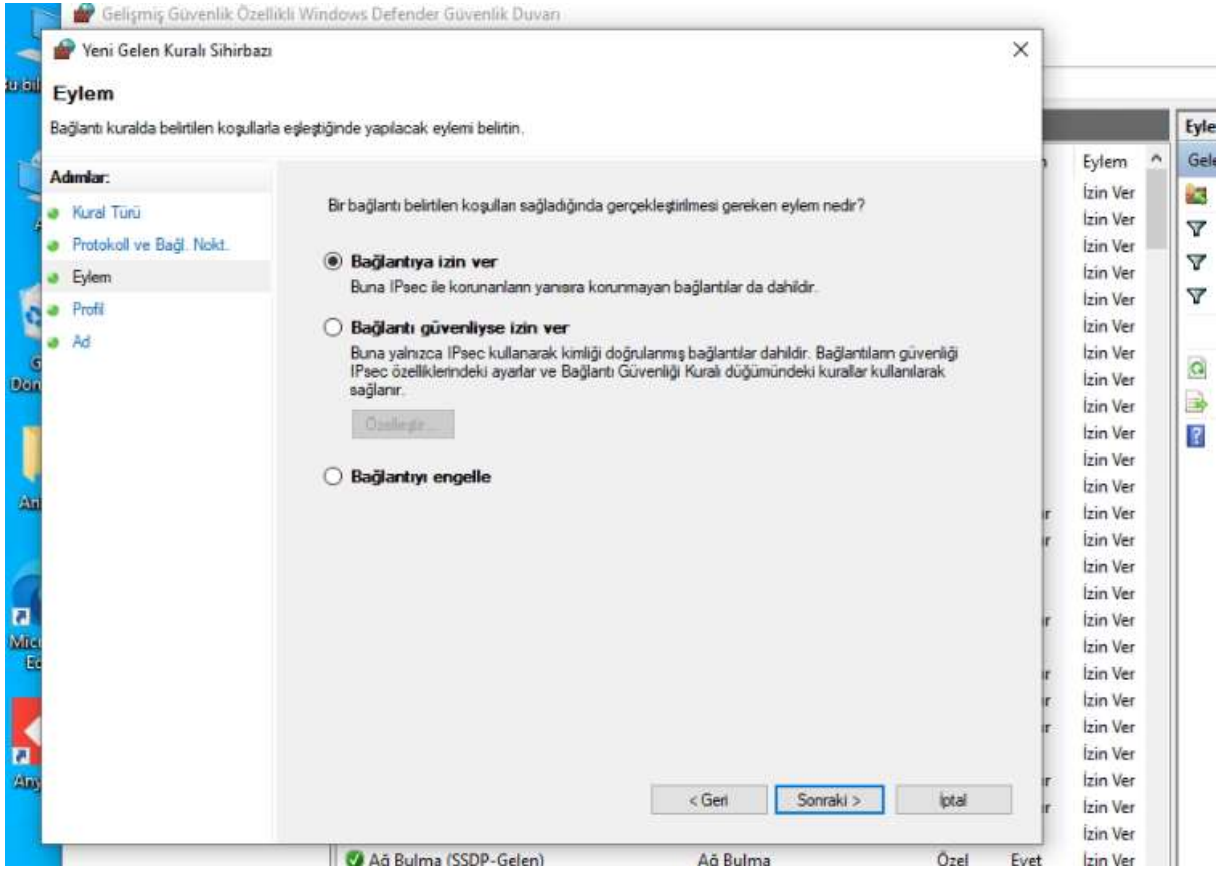
“Bağlantı Noktası” seçeneğini seçerek “Sonraki” butonuna basıyoruz.





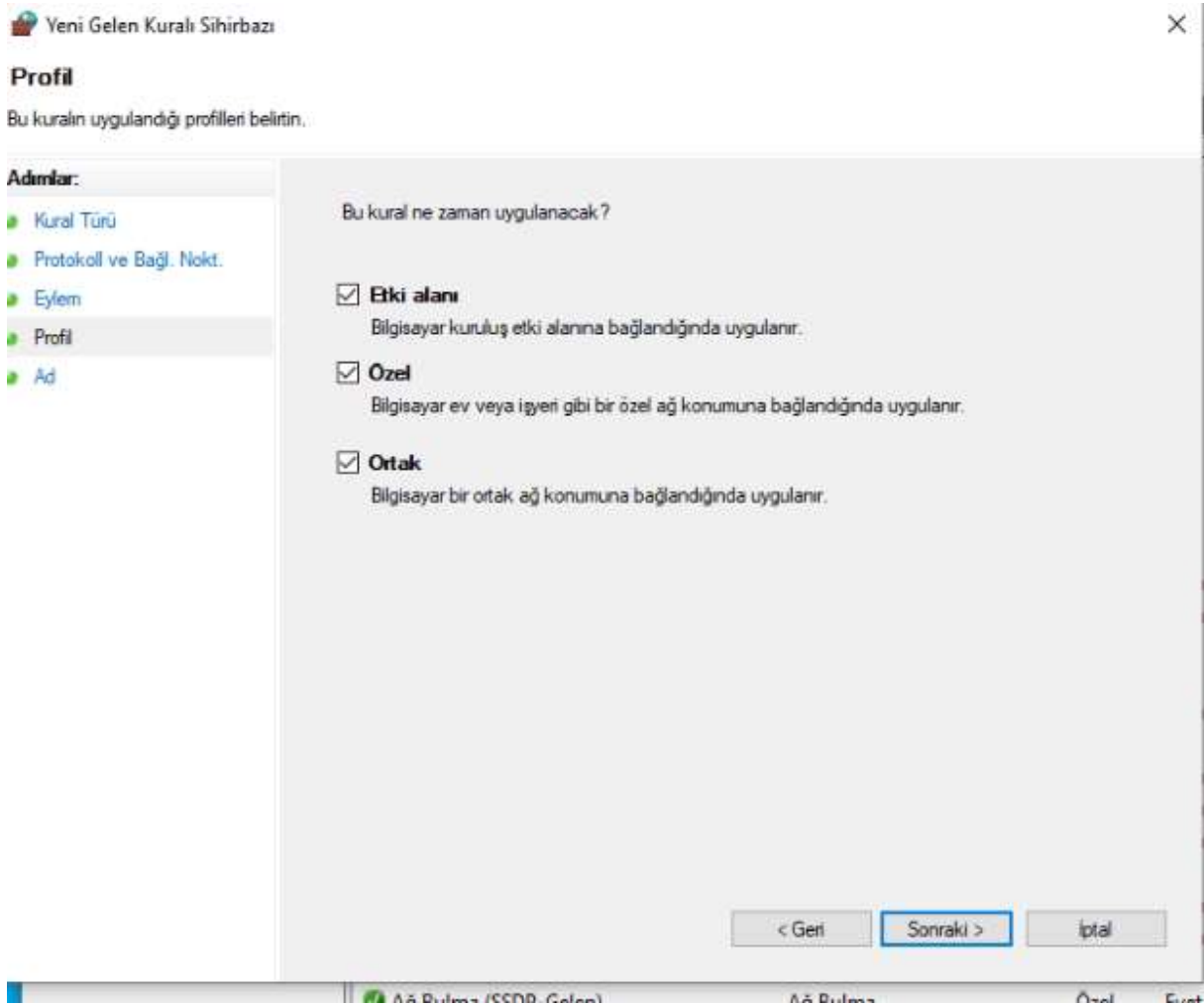
Şekil 35: Port Setting

TCP protokolünü seçerek port numarasına SQL Sunucu'da kullandığımız "51433" değerini yazarak "Sonraki" butonuna basıyoruz.



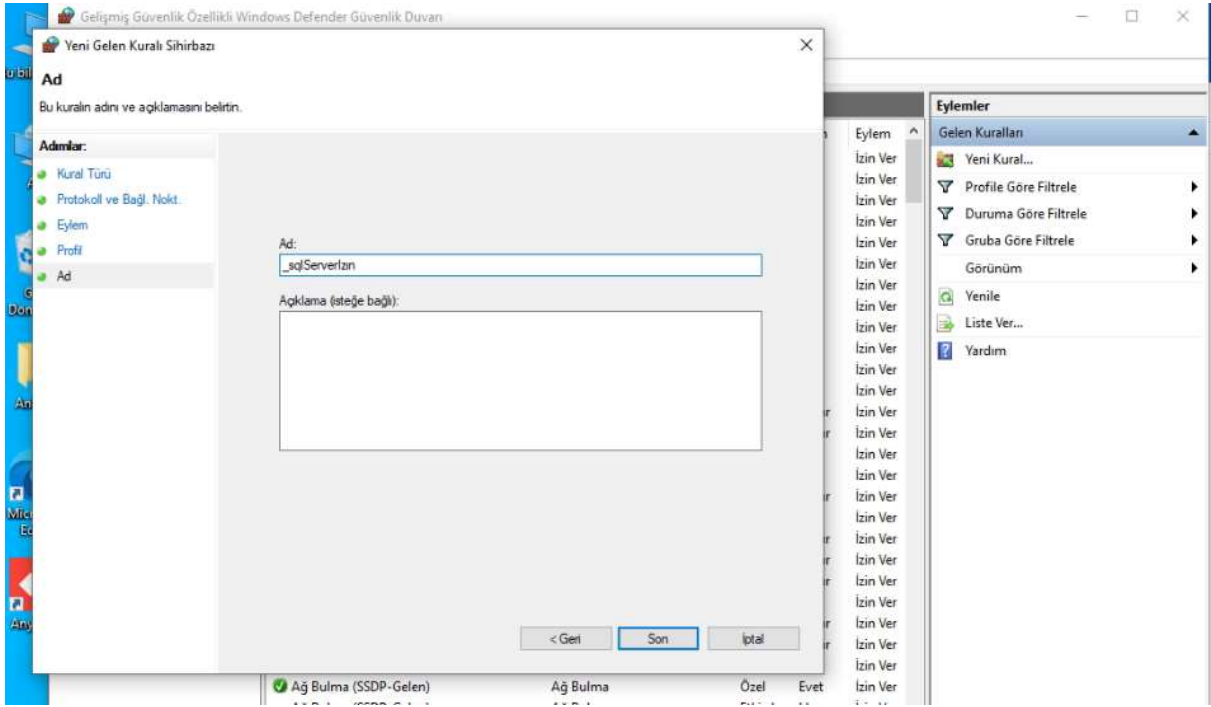
Şekil 36: Bağlantıya İzin Ver

“Bağlantıya izin ver” seçeneğini seçerek “Sonraki” butonuna tıklıyoruz.



Şekil 37: Kural Tanımı

“Sonraki” butonuna basarak devam ediyoruz.

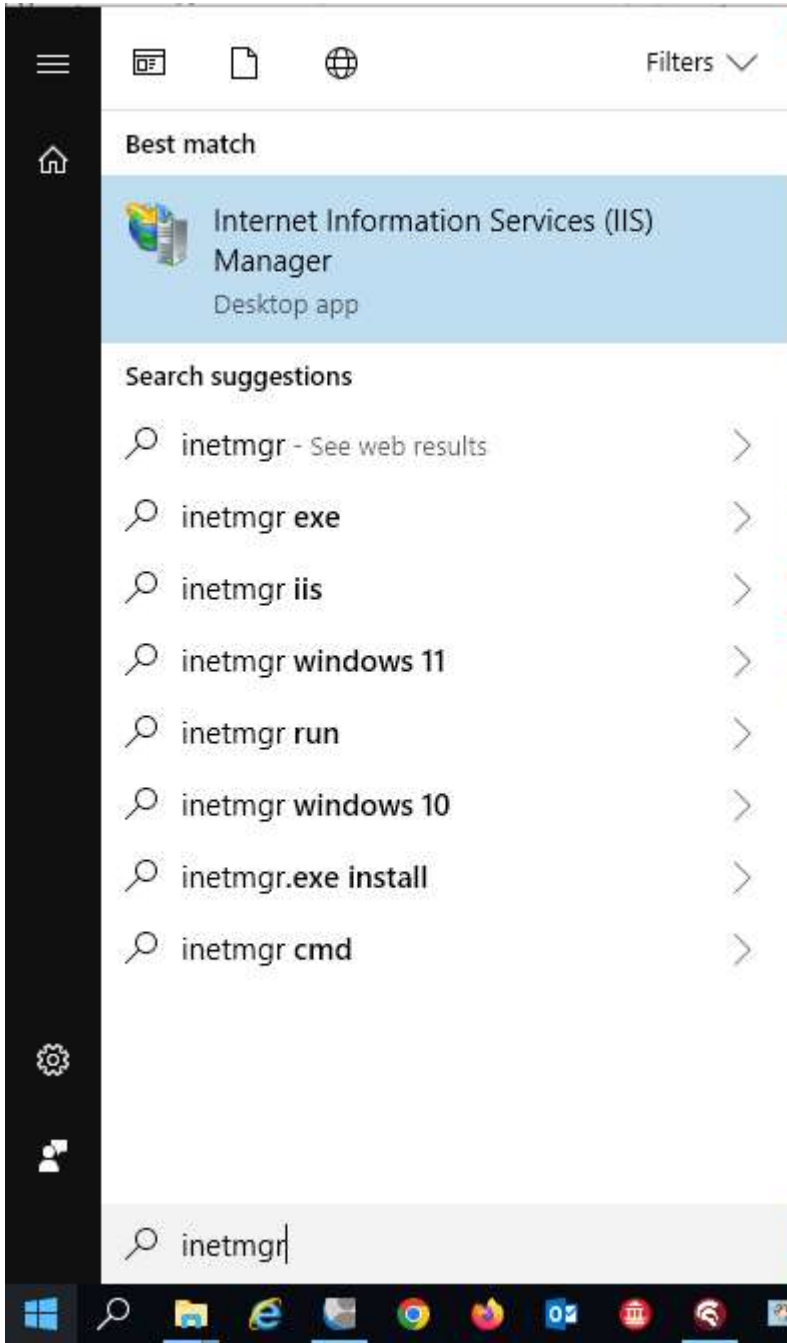


Şekil 38: Kural Adı Belirle

Şimdi oluşturduğumuz kurala yukarıdaki gibi bir isim vererek “Son” butonuna basıyoruz. Artık SQL sunucumuzu da uzaktan erişime açmış olduk.

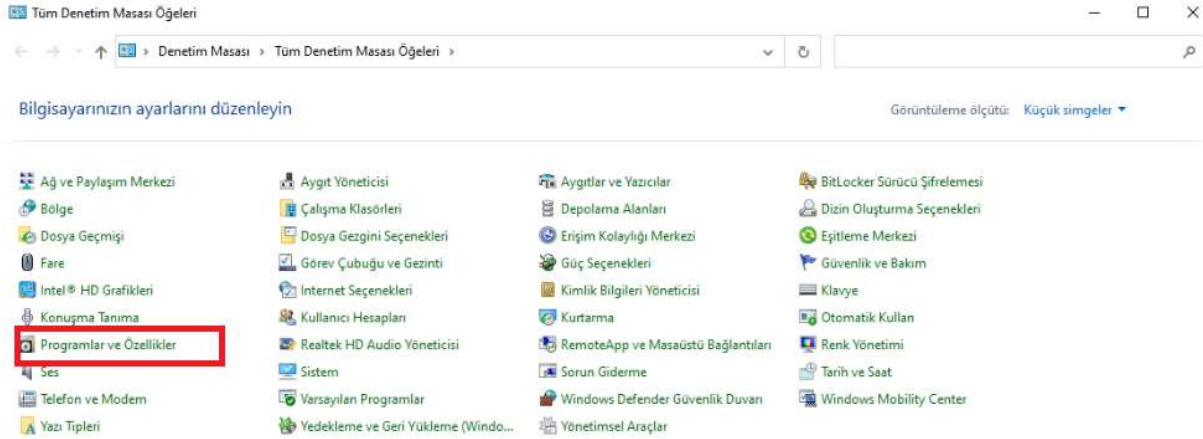
## 1.2 IIS Kurulumu (Internet Information Service)

### 1.2.1 İşletim sisteminde IIS'in kurulu olup olmadığını test edin.



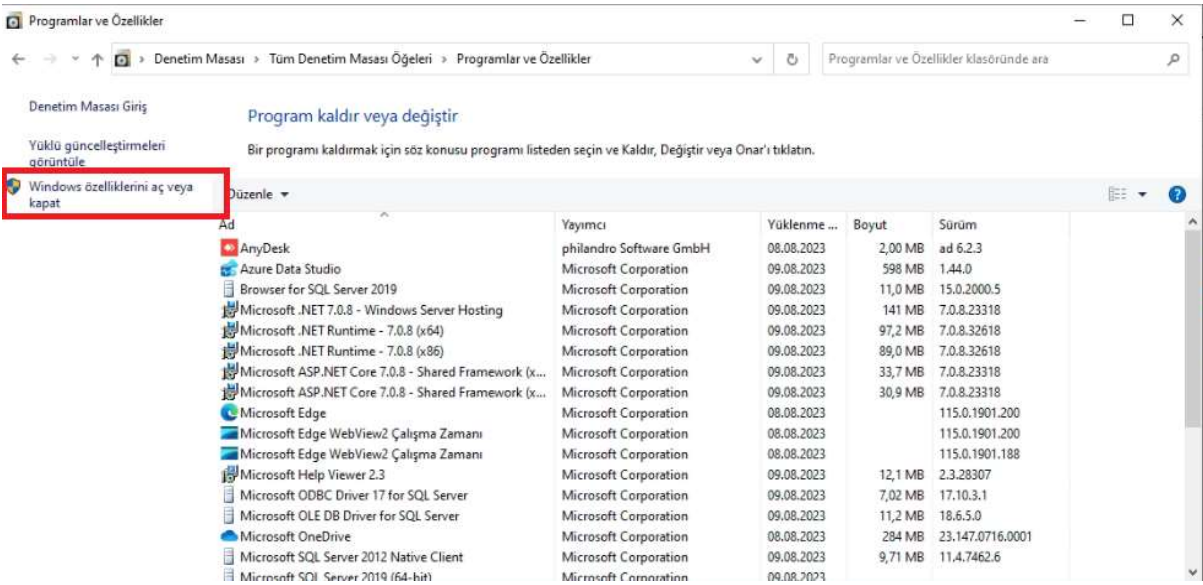
Windows başlat butonuna basarak “inetmgr” yazılır. Yukarıdaki gibi “Internet Information Services (IIS) Manager” programı gözükmiyorsa aşağıdaki adımlara geçilerek IIS kurulumu yapılır.

1.2.2 İşletim sistemi üzerinde IIS Kurulu değilse Denetim masasından Windows bileşenleri ekle kaldır seçeneğinden IIS kurulumu aşağıdaki gibi yapılmalıdır.



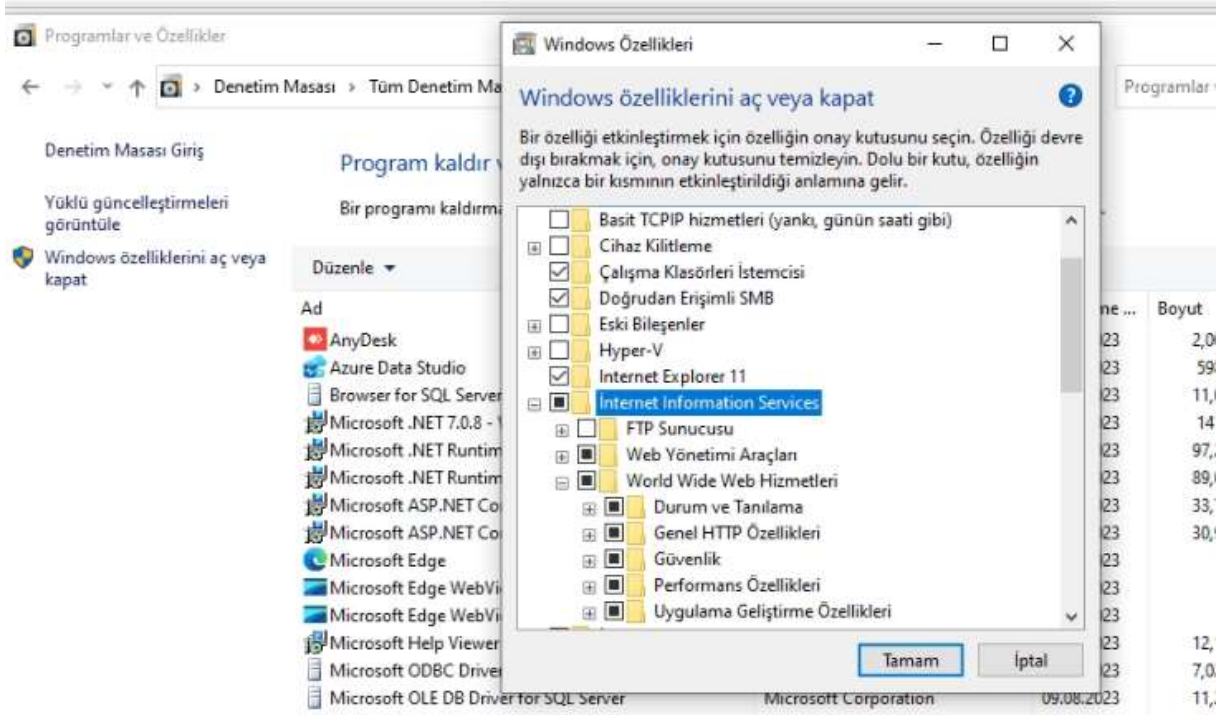
Şekil 39: Denetim Masası

Denetim masasına girilir ve “Program ve Özellikler” seçeneği çalıştırılır.



Şekil 40: Özellik Ekle

Kırmızı alana tıklanarak “Windows Özelliklerini Aç/Kapat” seçeneği çalıştırılır.



Şekil 41: IIS Kurulumu

Internet Information Services tıklanarak “Tamam” butonuna basılır ve IIS kurulumu tamamlanır.

## 1.2 ASP.NET Core IIS Bileşeni'nin Yüklenmesi (Windows Hosting)

### 1.2.1 <https://dotnet.microsoft.com/en-us/download/dotnet/thank-you/runtime-aspnetcore-7.0.8-windows-hosting-bundle-installer>

Adresinden IIS Hosting paketi indirilerek çalıştırılmalı ve kurulmalıdır. İndirme sorunu yaşandığında aşağıdaki Ankara Yazılım linki üzerinden de kurabilirsiniz.

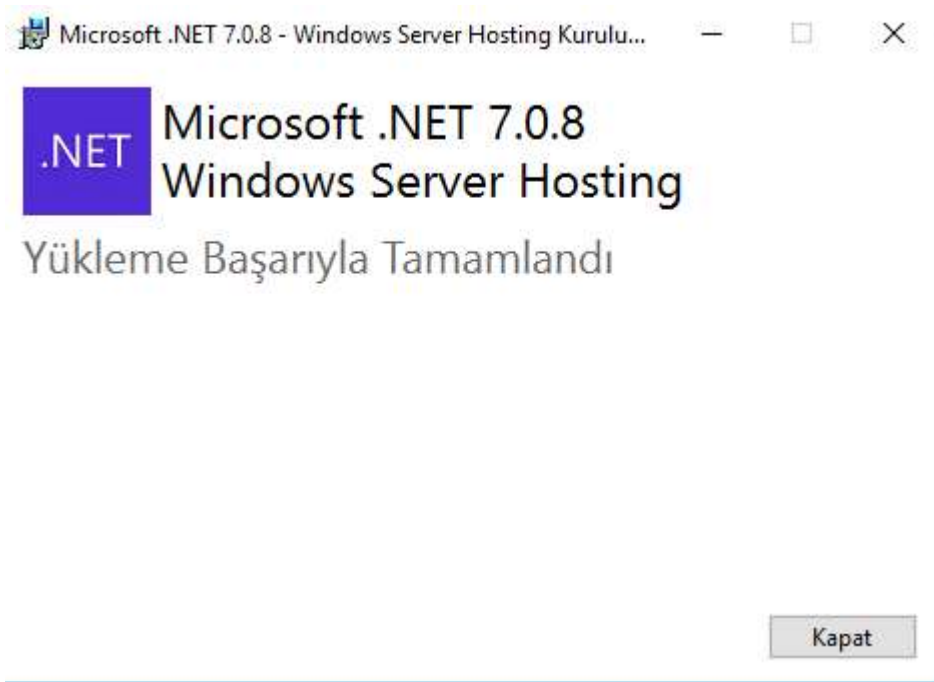
Direk Link: <https://download.visualstudio.microsoft.com/download/pr/68e88ddb-bf01-48fc-abd0-3e1503212deb/98d1e15dccc7cd76915a1772c8e901e/dotnet-hosting-7.0.8-win.exe>

Ankara Yazılım Link: <http://ankarayazilim.com/guncel/aypos/dotnetHosting708win.zip>



Şekil 42: Windows Server Hosting Eklentisinin Kurulumu

Yukarıda lisans seçeneği tıklanarak yükle butonuna basılarak kurulum başlatılır.



Şekil 43: Windows Hosting Eklenti Kurulumunun Tamamlanması

Kurulumun başarıyla tamamlandığı görülür ve kapat butonuna basılır.



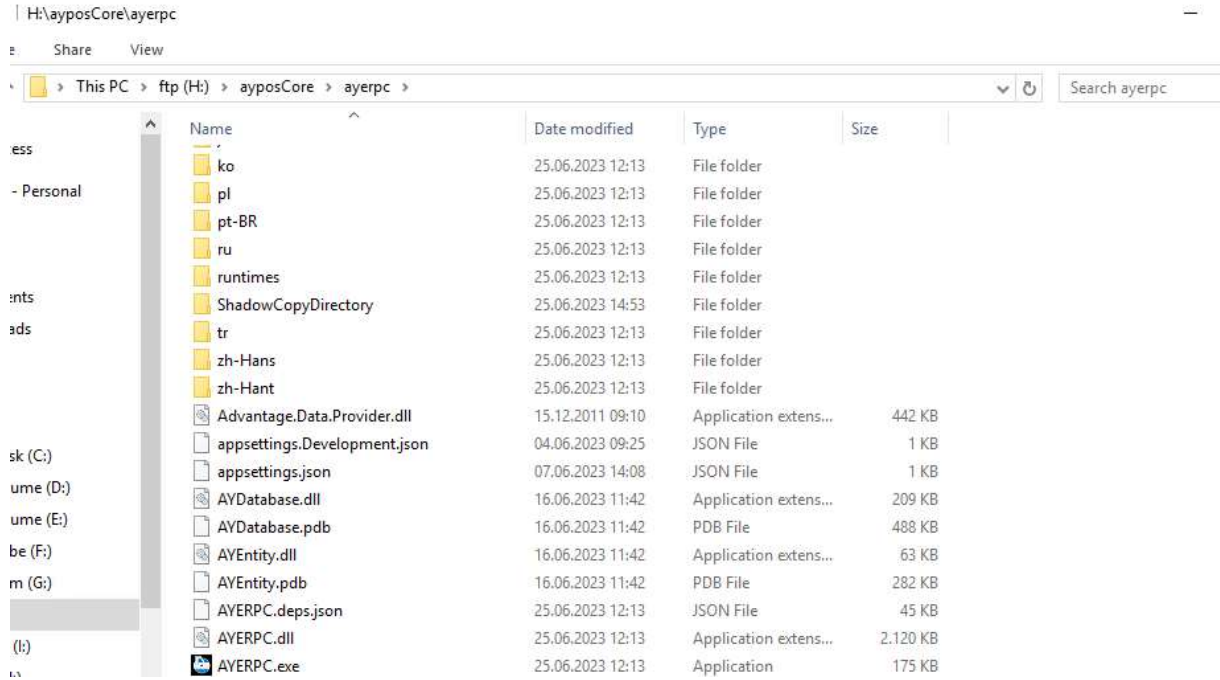
Microsoft .NET 7.0.8 - Windows Server Hosting	Microsoft Corporation
Microsoft .NET Runtime - 7.0.8 (x64)	Microsoft Corporation
Microsoft ASP.NET Core 7.0.8 - Shared Framework (x64)	Microsoft Corporation
Microsoft ASP.NET Core 7.0.8 - Shared Framework (x86)	Microsoft Corporation
Microsoft .NET Runtime - 7.0.8 (x86)	Microsoft Corporation

Şekil 44: Kurulan Uygulamalar

Windows Hosting paketi yüklendiğinde program ekle/kaldır seçeneğinde yukarıdaki kurulumlar görülmelidir.

### 1.3 AYPOS ERP Core Sunucu Yükleme Paketi'nin İndirilmesi

1.3.1 <http://ankarayazilim.com/guncel/aypos/ayerpc.zip> indirilerek aşağıdaki şekilde istenilen disk üzerine açılır.



Name	Date modified	Type	Size
ko	25.06.2023 12:13	File folder	
pl	25.06.2023 12:13	File folder	
pt-BR	25.06.2023 12:13	File folder	
ru	25.06.2023 12:13	File folder	
runtimes	25.06.2023 12:13	File folder	
ShadowCopyDirectory	25.06.2023 14:53	File folder	
tr	25.06.2023 12:13	File folder	
zh-Hans	25.06.2023 12:13	File folder	
zh-Hant	25.06.2023 12:13	File folder	
Advantage.Data.Provider.dll	15.12.2011 09:10	Application extens...	442 KB
appsettings.Development.json	04.06.2023 09:25	JSON File	1 KB
appsettings.json	07.06.2023 14:08	JSON File	1 KB
AYDatabase.dll	16.06.2023 11:42	Application extens...	209 KB
AYDatabase.pdb	16.06.2023 11:42	PDB File	488 KB
AYEntity.dll	16.06.2023 11:42	Application extens...	63 KB
AYEntity.pdb	16.06.2023 11:42	PDB File	282 KB
AYERPC.deps.json	25.06.2023 12:13	JSON File	45 KB
AYERPC.dll	25.06.2023 12:13	Application extens...	2.120 KB
AYERPC.exe	25.06.2023 12:13	Application	175 KB

Şekil 45: AYPOS ERP Sunucu Paketinin Açılması

#### 1.3.2 Web.config dosyasında ayarlar

Sunucu kurulum dosyaları açıldıktan sonra web.config dosyası bulunur ve uygulamanın güncelleme yapabilmesi için aşağıdaki enableShadowCopy değeri "true" yapılır.

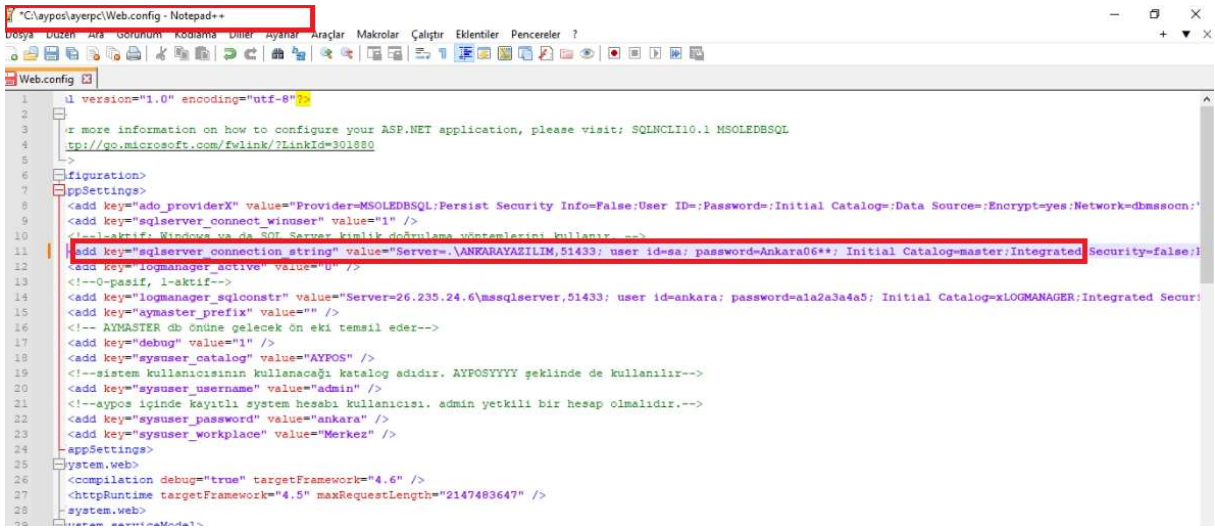
```
</system.serviceModel>
<system.webServer>
  <handlers>
    <add name="aspNetCore" path="*" verb="*" modules="AspNetCoreModuleV2" resourceType="Unspecified" />
  </handlers>
  <aspNetCore processPath="dotnet" arguments=".\AYERPC.dll" stdoutLogEnabled="false" stdoutLogFile=".\logs\stdout" hostingModel="inproc">
    <handlerSettings>
      <handlerSetting name="enableShadowCopy" value="true" /> <!-- canlı ortamda true yapılmalıdır-->
      <handlerSetting name="shadowCopyDirectory" value="ShadowCopyDirectory/" />
    </handlerSettings>
  </aspNetCore>
</system.webServer>
```

Şekil 46: ShadowCopy Ayarı

Daha sonra ERP'nin SQL Sunucu ile haberleşebilmesi için web.config dosyası içinde "sqlserver\_connection\_string" ve "logmanager\_sqlconstr" bağlantı ayarları set edilir.

**Bağlantı ayarlarında XML yapısının bozulmamasına dikkat edilmelidir. Aksi halde IIS üzerinde uygulamayı çalıştırdığımızda 500.XX hataları alınacaktır. Sadece ilgili eleman içindeki "value" değerleri değiştirilmelidir. Eğer web.config XML dosyası bozulmuş ise ayerpc.zip içinden çıkarılmalı ve ERP kurulum yerine yapıştırılmalıdır.**

Kurduğumuz SQL Sunucu örneği adı (ANKARAYAZILIM), port numarası (51433), kullanıcı adı (sa) ve SQL Sunucu'ya erişim yapacağımız şifreyi aşağıdaki örnekteki gibi set ediyoruz.

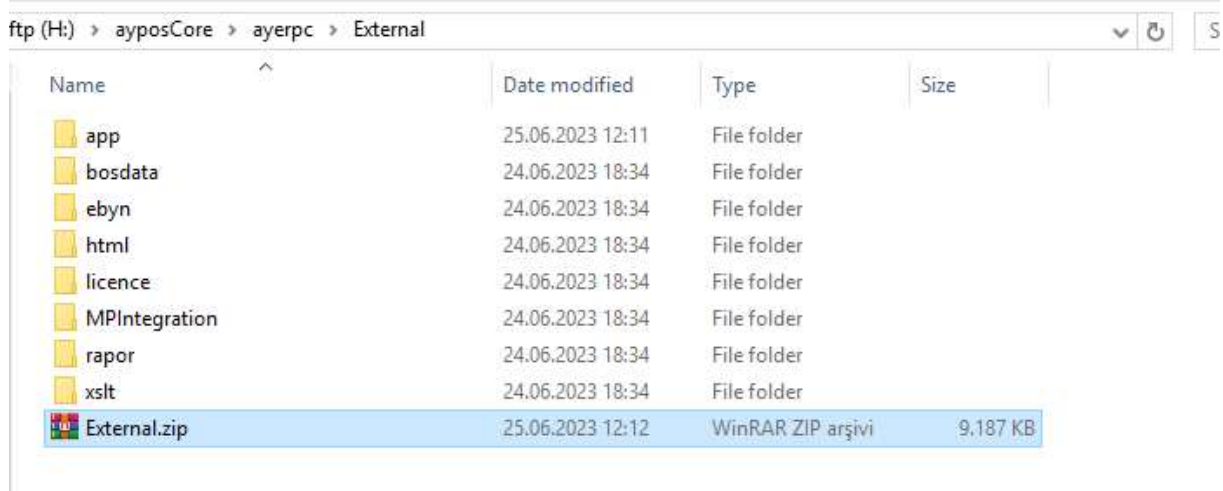


```
1 <?xml version="1.0" encoding="utf-8"?>
2
3 <!-- more information on how to configure your ASP.NET application, please visit: https://go.microsoft.com/fwlink/?LinkID=301880 -->
4
5 <configuration>
6   <appSettings>
7     <add key="ado_providerX" value="Provider=MSOLEDBSQL;Persist Security Info=False;User ID=:Password=:Initial Catalog=:Data Source=:Encrypt=yes:Network=dbssocn:" />
8     <add key="sqlserver_connect_winser" value="1" />
9     <!--aktif: Windows ve de SQL Server kimlik doğrulama yöntemlerini kullanır -->
10    <add key="sqlserver_connection_string" value="Server=.\\ANKARAYAZILIM,51433; user id=sa; password=Ankara06**; Initial Catalog=master;Integrated Security=false;TrustServerCertificate=true;" />
11    <add key="logmanager_active" value="0" />
12    <!--0-pasif, 1-aktif-->
13    <add key="logmanager_sqlconstr" value="Server=26.235.24.6\\mssqlserver,51433; user id=ankara; password=ala2a3a4a5; Initial Catalog=xLOGMANAGER;Integrated Security=false;" />
14    <add key="aymaster_prefix" value="" />
15    <!-- AYMASTER db önüne gelecek ön eki temsil eder-->
16    <add key="debug" value="1" />
17    <add key="sysuser_catalog" value="AYPOS" />
18    <!--sistem kullanıcısının kullandığı katalog adıdır. AYPOSYYYY şeklinde de kullanılır-->
19    <add key="sysuser_username" value="admin" />
20    <!--aypos içinde kayıtlı sistem hesabı kullanıcıdır. admin yetkili bir hesap olmalıdır.-->
21    <add key="sysuser_password" value="ankara" />
22    <add key="sysuser_workplace" value="Merkez" />
23  </appSettings>
24  <system.web>
25    <compilation debug="true" targetFramework="4.6" />
26    <httpRuntime targetFramework="4.5" maxRequestLength="2147483647" />
27  </system.web>
28  </configuration>
29  </system.serviceModel>
```

Şekil 47: SQL ConnectionString Ayarı

### 1.3.3 External.zip paketinin açılması

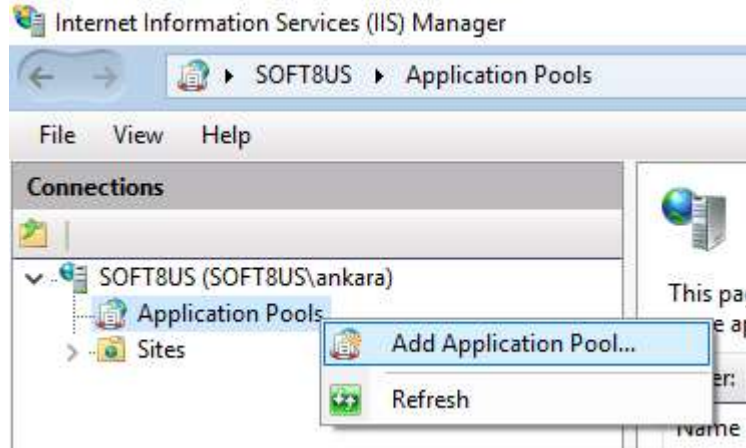
ERP yapılandırma ayarları için kurulum paketi içindeki External.zip paketi aşağıdaki şekilde açılmalıdır.



Şekil 48: External.zip Paketinin Açılması

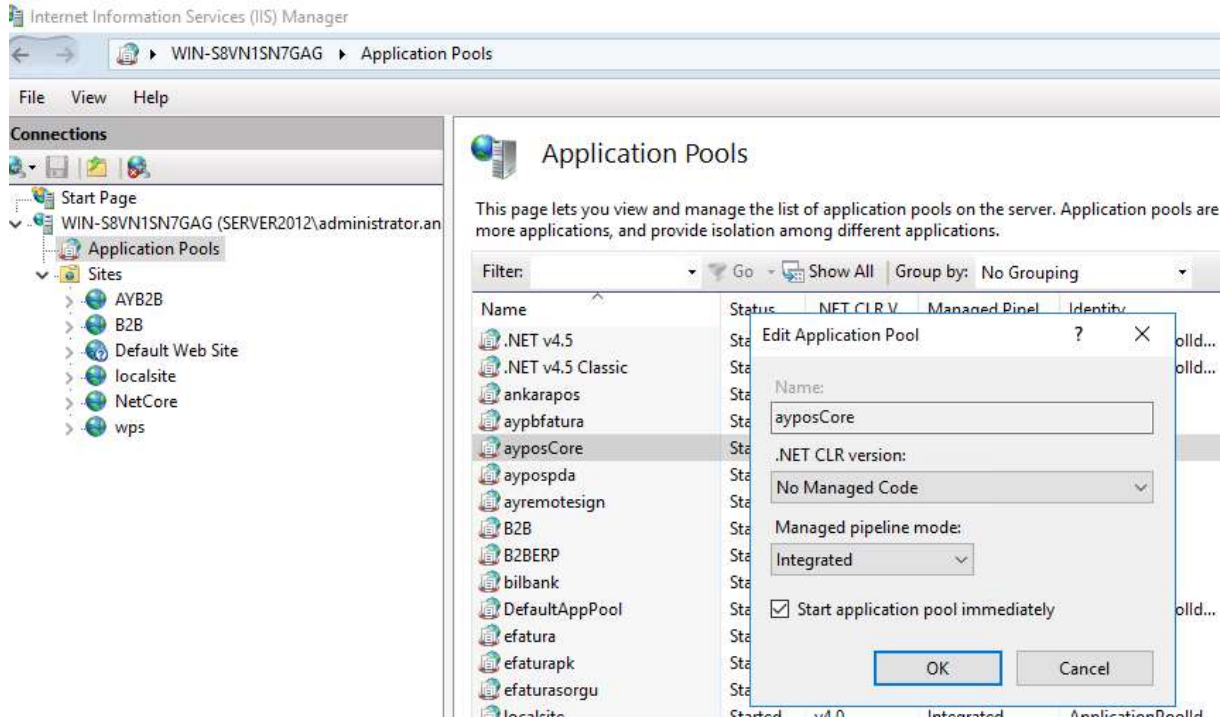
## 1.4 IIS'e AYPOS ERP'nin Gösterilmesi

### 1.4.1 Uygulama Havuzu Tanımı



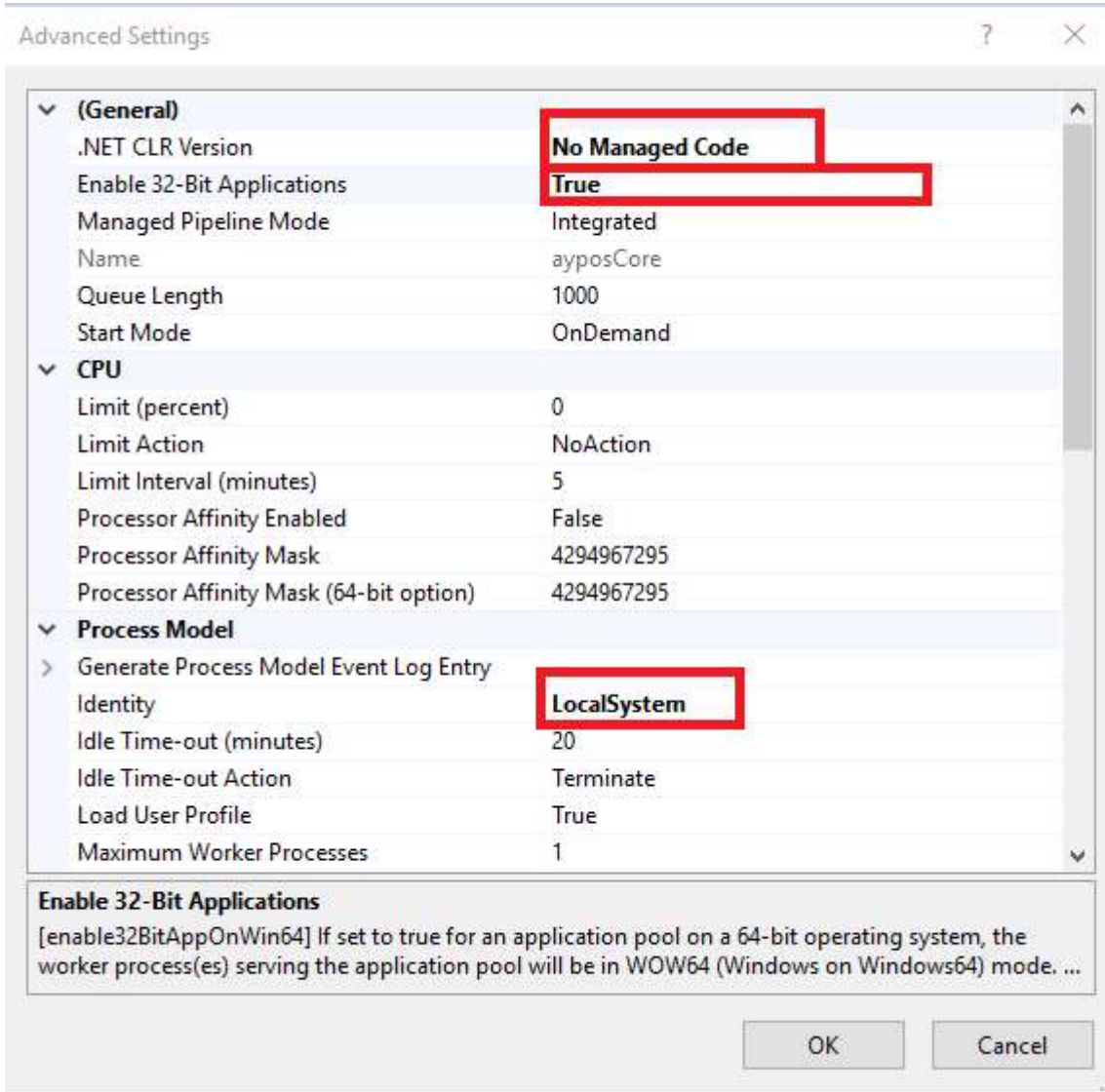
Şekil 49: Uygulama Havuzu Oluştur

IIS üzerinde "Application Pool" satırı üzerinde sağ klik yapılarak bir uygulama havuzu oluşturulur ve .NET CLR versiyon özelliğinde "No Managed Code" seçilir.



Şekil 50: IIS Altında Site Uygulama Havuzu Oluşturma

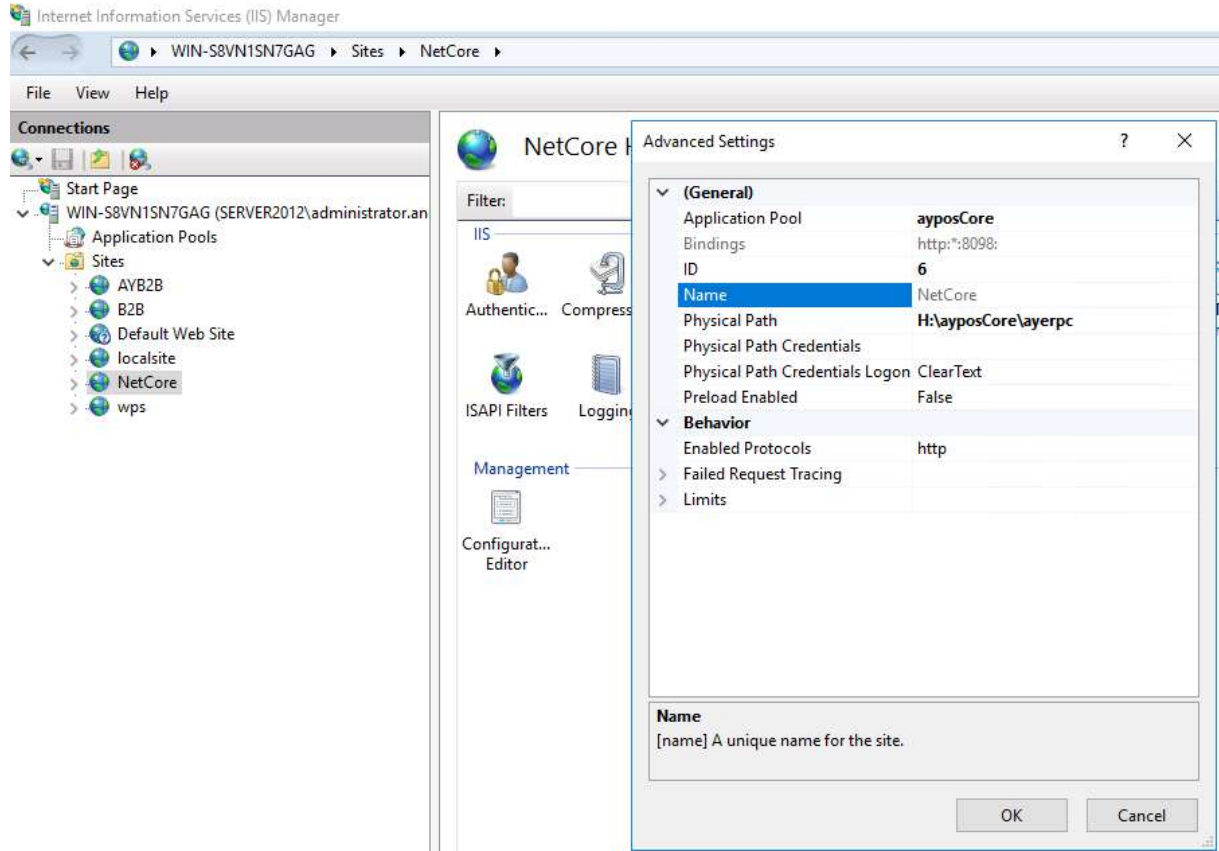
Sonra oluşturulan havuz üzerinde sağ klik yapılarak “Gelişmiş Özellikler” (Advanced Settings) seçeneğine girilir.



Şekil 51: Uygulama Havuzu Diğer Ayarlar

Yukarıdaki “kırmızı” ile gösterilen özellikleri set ederek “OK” butonuna basarız.

#### 1.4.2 AYPOS ERP'nin Site Altında Yayına Alınması

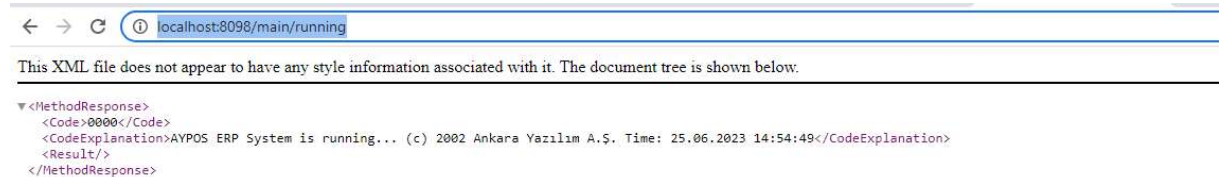


Şekil 52: IIS Altında ERP İçin Site Ayarı

Örneğimizde NetCore adında bir site oluşturduk (Sites üzerinde sağ klik yaparak) ve ERP program dosyalarının bulunduğu H:\AyposCore\ayerpc klasörünü gösterdik. “No Managed Code” özelliğinde açtığımız uygulama havuzunu da siteye set ettik.

#### 1.4.3 AYPOS ERP sunucu uygulamasının çalıştığını test etme.

Yukarıdaki işlemler eksiksiz yapılmış ise her hangi bir tarayıcı üzerine kurduğumuz site altında bulunan uç noktayı yazıp enter tuşuna bastığımızda aşağıdaki görüntü alınacaktır. Böylece sunucu tarafı kurulumu başarıyla tamamlamış olduk ve sunucun başarıyla çalıştığını görmüş olduk.



Şekil 53: AYPOS ERP'nin Çalıştığını Görme

## 2 İstemci (Client) Tarafında Kurulum İşlemi (Online Kullanım)

### 2.2 Online Çalışma Modu

Bu kurulum modu yerel ağda ya da internet üzerinden online çalışmak içindir. Yani yaptığınız tüm işlemler ERP sunucu üzerinde gerçekleştirilir. Eğer sunucu kurum içindeyse kurumdaki ERP sunucuya LAN üzerinden bağlantı yapılır, sunucu kurum dışındaysa internet (WAN) üzerinden güvenli tünel bağlantı (VPN) oluşturularak kullanılır.

Not: İstemcinin bağlantısız “offline” çalışma ve kurulum işlemi için diğer offline istemci kurulum dokümanına bakınız.

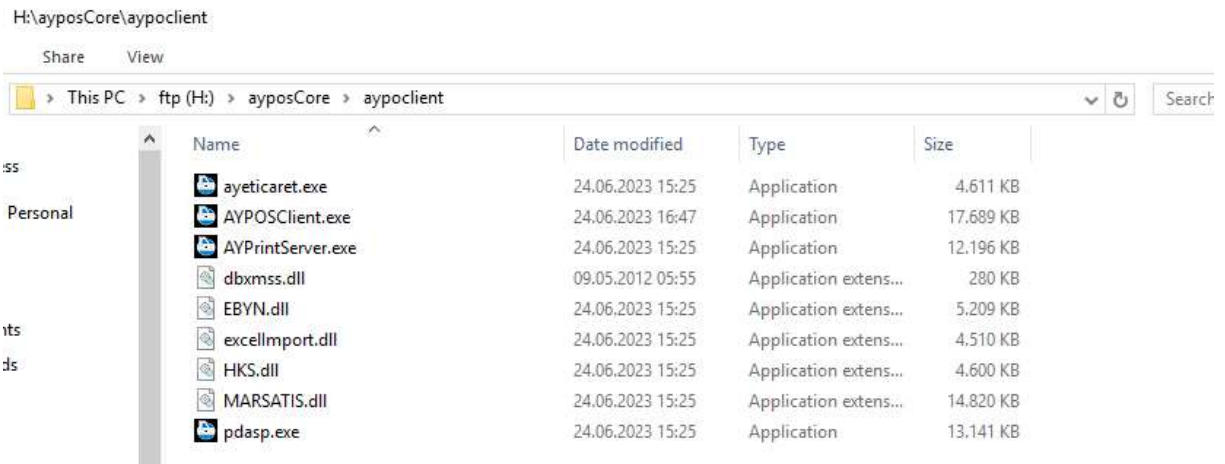
### 2.3 Donanım Gereksinimleri

2.3.1 Windows 10 ya da üzeri işletim sistemi,

2.3.2 Yerel ağ ya da internet

### 2.4 İstemci Yükleme Paketi'nin İndirilmesi

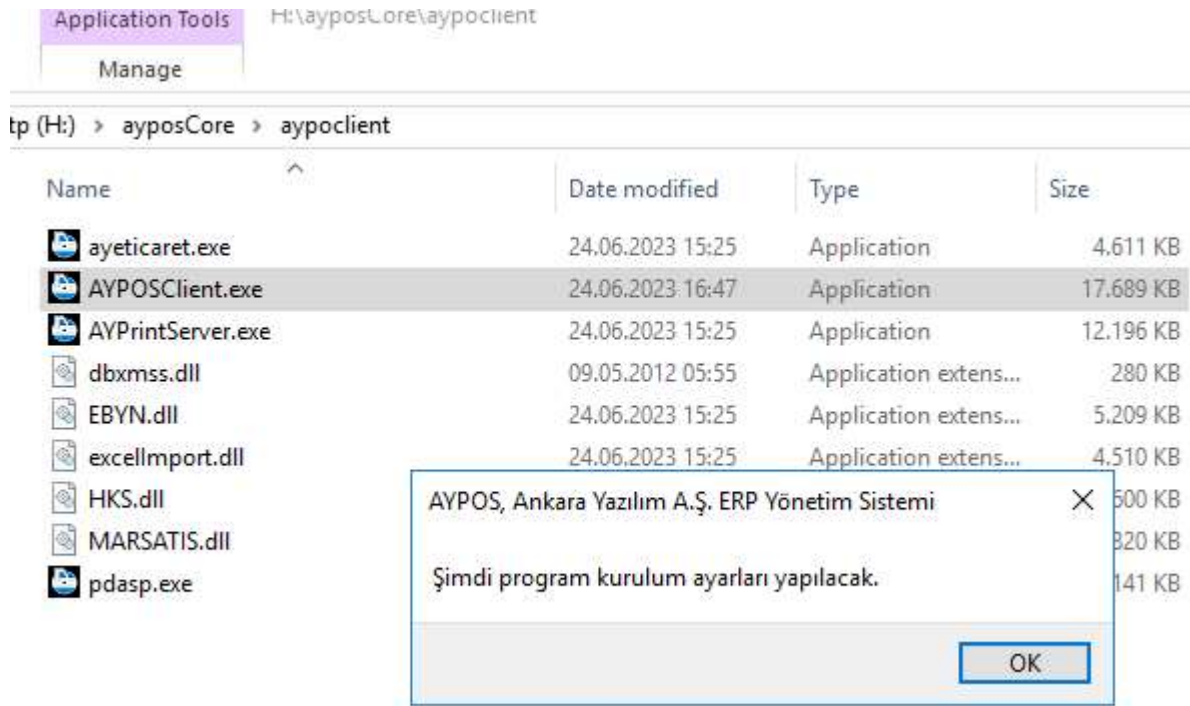
2.4.1 <http://ankarayazilim.com/guncel/aypos/ayposclient.zip> paketi indirilerek aşağıdaki şekilde disk üzerine açıldıktan sonra SQL Server Native Client “sqlncli.msi” ya da “sqlncli-x64.msi” <http://ankarayazilim.com/guncel/aypos/sqlcli.zip> adresinden indirilerek bilgisayar üzerine kurulur.



Name	Date modified	Type	Size
ayeticaret.exe	24.06.2023 15:25	Application	4.611 KB
AYPOSClient.exe	24.06.2023 16:47	Application	17.689 KB
AYPrintServer.exe	24.06.2023 15:25	Application	12.196 KB
dbxmss.dll	09.05.2012 05:55	Application extens...	280 KB
EBYN.dll	24.06.2023 15:25	Application extens...	5.209 KB
excellmport.dll	24.06.2023 15:25	Application extens...	4.510 KB
HKS.dll	24.06.2023 15:25	Application extens...	4.600 KB
MARSATIS.dll	24.06.2023 15:25	Application extens...	14.820 KB
pdasp.exe	24.06.2023 15:25	Application	13.141 KB

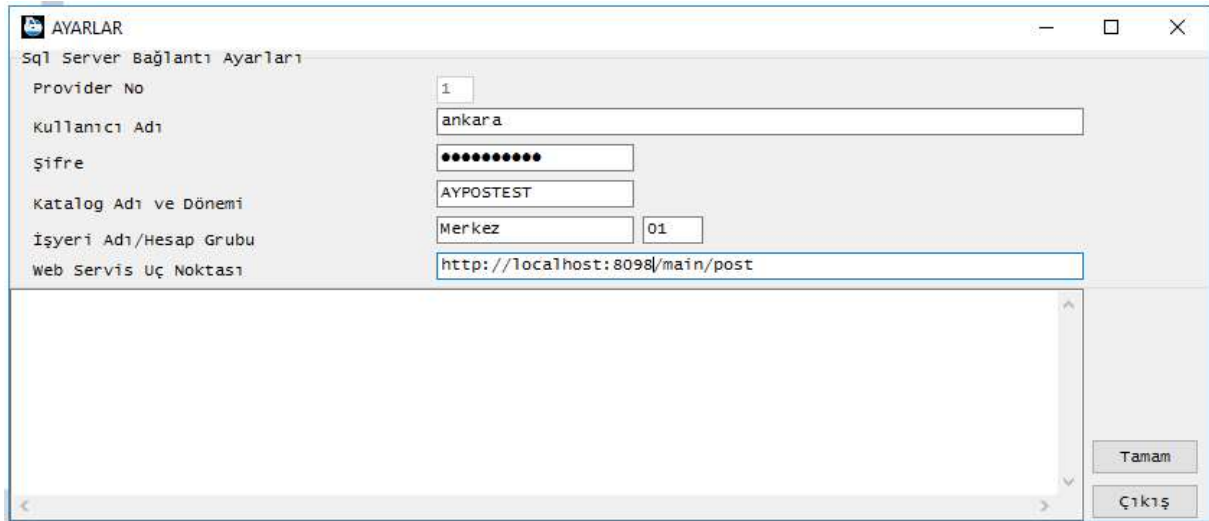
Şekil 54: ERP Client Paketinin Açılması

2.4.2 AYPOSClient.exe çift tıklatılarak çalıştırılır.



Şekil 55: Client Tanıtım ve Database Yapılandırılması

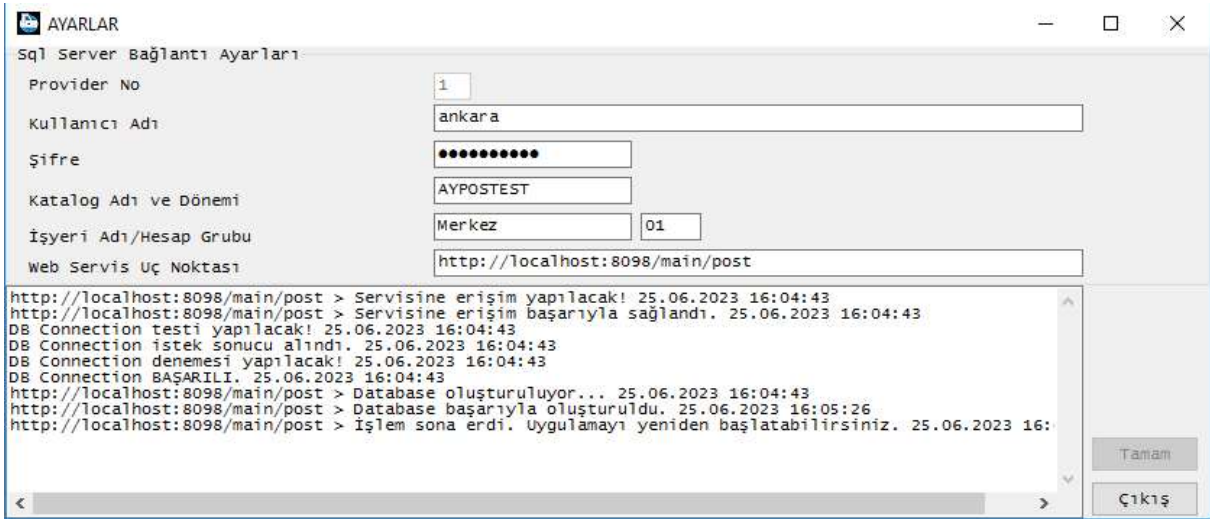
“OK” butonuna basılarak devam edilir.



Şekil 56: Erişim Bilgilerinin Girilmesi

Yukarıda SQL Server Sunucu erişim bilgileri, uç nokta ve database adı girilerek “Tamam” butonuna basılır.

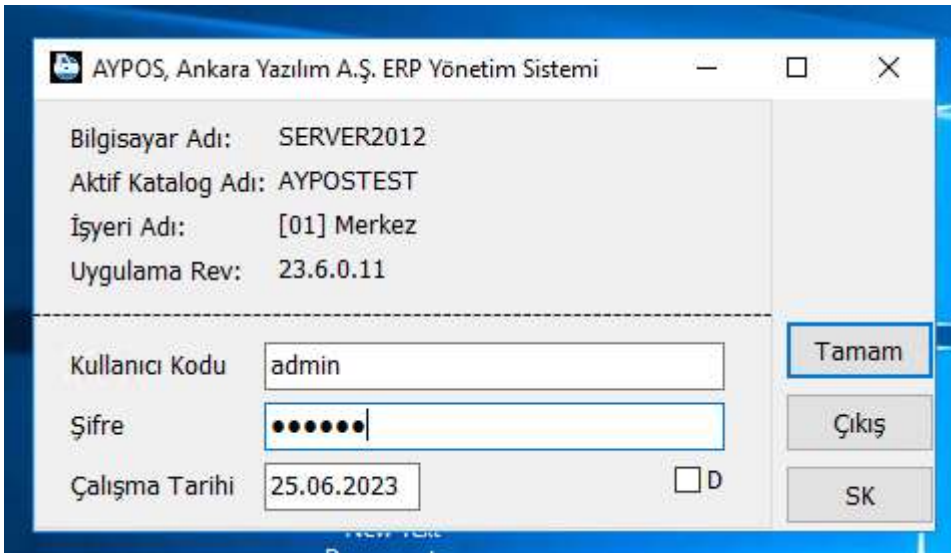




Şekil 57: Client Tanıtım ve Program Kurulumunun Tamamlanması

Programın kurulumunun tamamlandığı yukarıdaki gibidir. Artık AYPOSClient.exe üzerinde sağ klik yaparak masaüstüne kısa yol oluşturulabilir.

## 2.5 AYPOSClient'in Çalıştırılması ve Programa Giriş



Şekil 58: AYPOS'u Başlatma

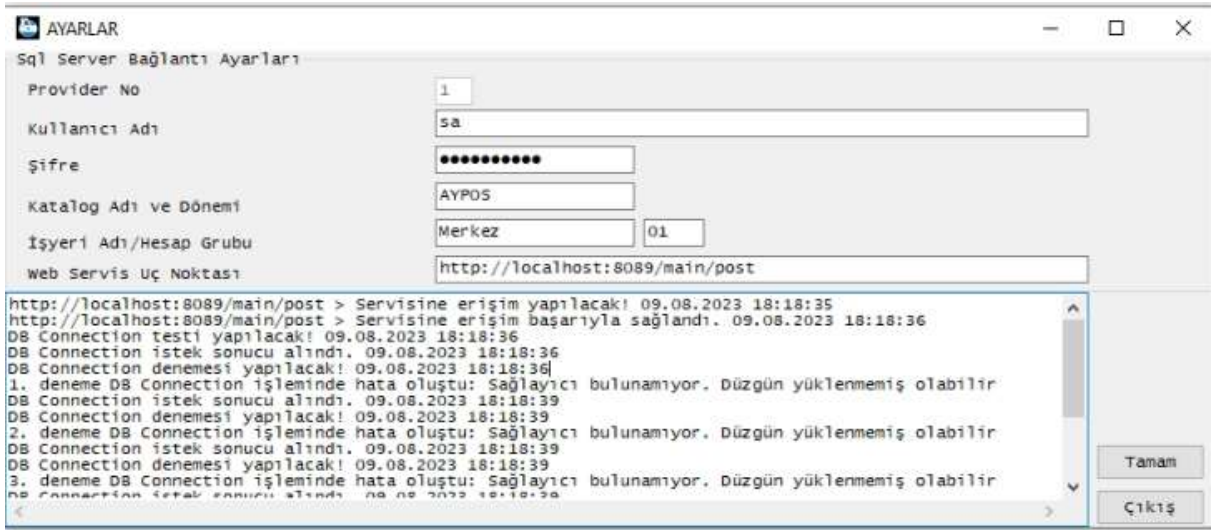
İlk kurulum sonrası AYPOSClient çalıştırıldığında yukarıdaki gibi giriş formu görüntülenir. Yönetici olarak programı başlatmak ve firma işyeri ayarlarını yapmak için kullanıcı kodu "admin" kullanıcı şifresi "ankara" olarak girilmelidir.

### 3 Yükleme Sonrası Hata ve Çözüm Yolları

#### 3.1. IIS 500.13 Hatası

<http://localhost/main/running> gibi ERP linki tıkladığında alınan hatadır. IIS üzerine Windows Hosting paketi başarıyla yüklenmediğinde oluşur. Çözüm için dokümanın 1.3. maddesi uygulanır.

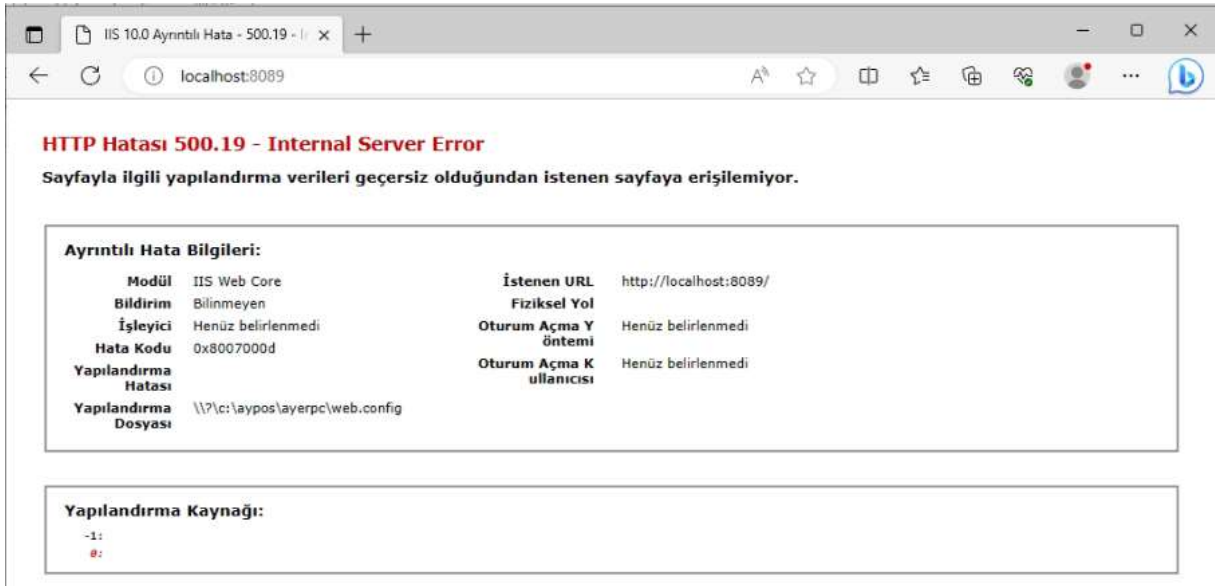
#### 3.2. AYPOSClient Ayarlarda Sağlayıcı Bulunamıyor Hatası



Yukarıda AYPOS ERP sunucunun çalıştığı ancak istemcinin sunucu üzerindeki SQL Server'a bağlantı yapılamadığı görülmekte ve hata olarak "Sağlayıcı bulunamıyor. Düzgün yüklenmemiş olabilir" mesajı alınmaktadır.

Çözüm: SQL Server İstemci Paketi yükleme başlığında anlatılmıştır.

#### 3.3. IIS 500.19 Internal Server Error

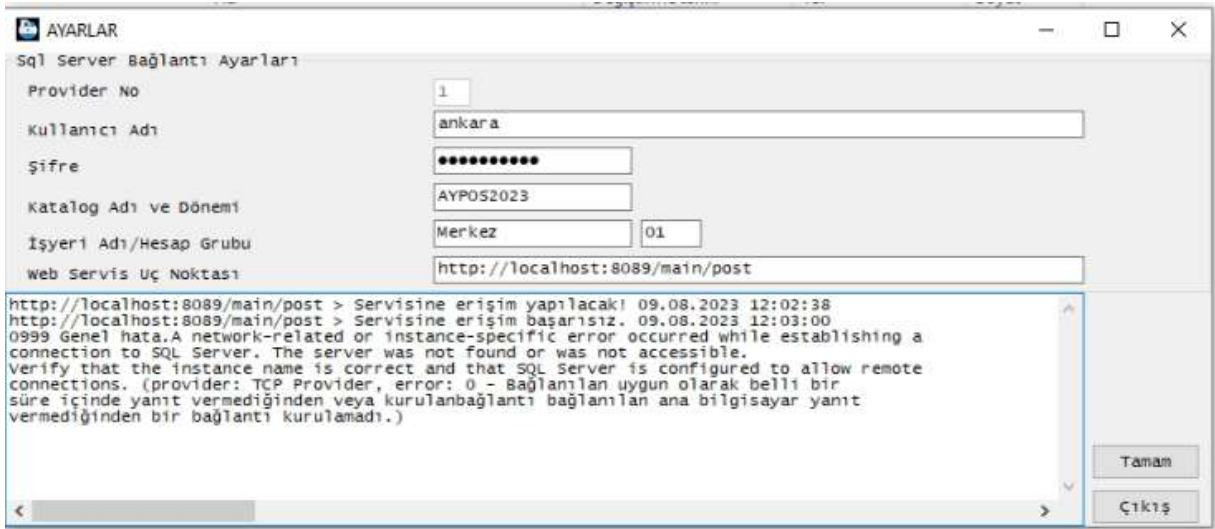


Şekil 59: IIS 500.19 Hatası

Sayfayla ilgili yapılandırma verileri geçersiz olduğundan istenen sayfaya erişilemiyor.

Çözüm: Windows Hosting Paketi'ni yükleyiniz.

### 3.4. The server was not found or was not accessible



Şekil 60: SQL Sunucuya Bağlanılamadı

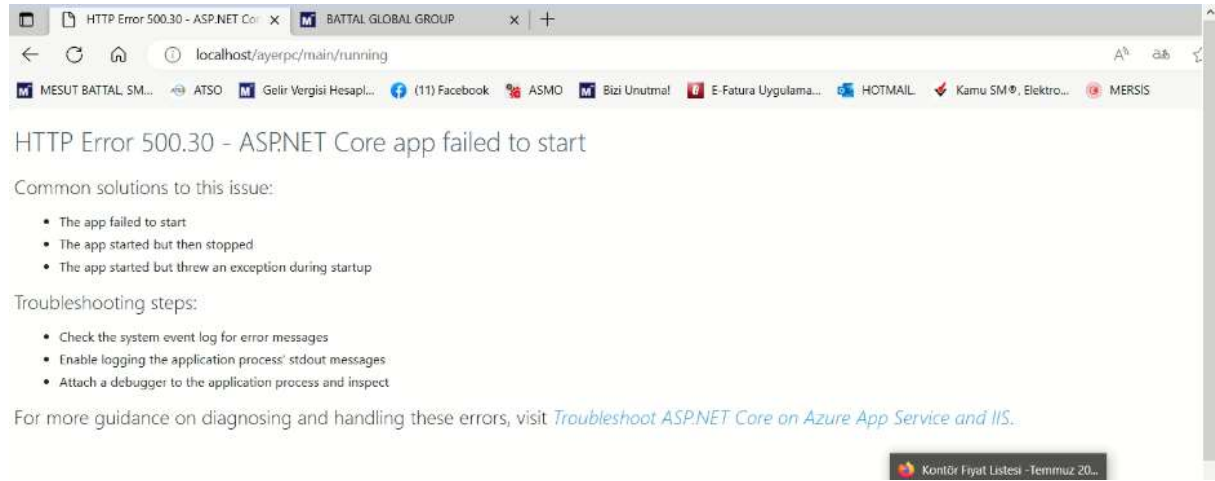
A network-related or instance-specific error occurred while establishing a connection to SQL Server. The server was not found or was not accessible. Verify that the instance name is correct and that SQL Server is configured to allow remote connections. (provider: TCP

Provider, error: 0 - Bağlanılan uygun olarak belli bir süre içinde yanıt vermediğinden veya kurulan bağlantı bağlanılan ana bilgisayar yanıt vermediğinden bir bağlantı kurulamadı.)

SQL Sunucu yüklenmediğinde ya da web.config dosyasındaki bağlantı ayarları yanlış olduğunda sunucuya erişilemediğinde bu hata alınır.

**Çözüm:** SQL Server yüklü değilse yüklenmesi gerekir. Eğer yüklü ise web.config dosyasındaki IP, SQL servis örneği adı, port, initial catalog, kullanıcı adı ve parola bilgilerinin doğruluğunu kontrol edin.

### 3.5. HTTP Error 500.30 ASP.NET Core app failed to start



Şekil 61: İlk Başlatma Hatası

Web.config içinde ShadowCopyDirectory değeri "true" yapıldıktan sonra tarayıcıdan ilk kez ERP servisi çağırıldığında yukarıdaki 500.30 hatası alınmaktadır.

**Çözüm:** ShadowCopyDirectory klasör altındaki tüm klasörler ve dosyalar silinerek servisin çalıştığı havuz yeniden başlatılır.

### 3.6. HTTP Error 500.31 – Failed to load ASP.NET Core runtime

HTTP Error 500.31 - Failed to load ASP.NET Core runtime

Common solutions to this issue:

The specified version of Microsoft.NetCore.App or Microsoft.AspNetCore.App was not found.

Troubleshooting steps:

- Check the system event log for error messages
- Enable logging the application process' stdout messages
- Attach a debugger to the application process and inspect

For more guidance on diagnosing and handling these errors, visit [Troubleshoot ASP.NET Core on Azure App Service and IIS](#).

Şekil 62: Servis başlatma hatası

Sorun: Sunucu bilgisayar yeniden başlatıldığında yukarıdaki hata alınmaktadır. Gölge kopya klasöründeki dosyalarda bozulma olduğu aşağıda loglardan izlenmiştir.

**Could not find 'aspnetcorev2\_inprocess.dll'. Exception message:**

**A JSON parsing exception occurred in**

**[D:\AYPOS\ayerpc\ShadowCopyDirectory\356\AYERPC.runtimeconfig.json], offset 0 (line 1, column 1): The document is empty.**

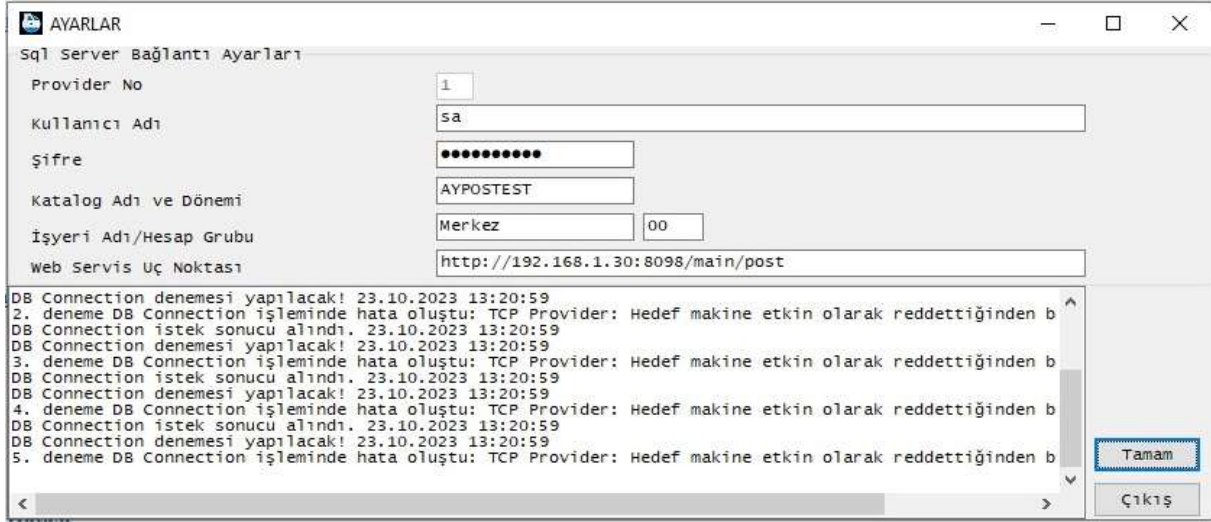
**Invalid runtimeconfig.json**

**[D:\AYPOS\ayerpc\ShadowCopyDirectory\356\AYERPC.runtimeconfig.json]**

**[D:\AYPOS\ayerpc\ShadowCopyDirectory\356\AYERPC.runtimeconfig.dev.json]**

Çözüm: ShadowCopyDirectory klasör altındaki tüm klasörler ve dosyalar silinerek servisin çalıştığı havuz yeniden başlatılır.

### 3.7. DB Connection İşleminde Hata Oluştı. TCP Provider: Hedef makine etkin olarak reddettiğinden bağlantı sağlanılamadı.



Şekil 63: DB Connection Error

**Sorun:** Sunucu makine güvenlik duvarında SQL port için izin verilmediğinde ya da SQL Sunucu web.config ayarlarında connection string bilgisinde dışarıdan erişim için ip numarası kullanılmadığında yani "localhost" gibi yerel ayar yapıldığında oluşur.

**Çözüm:** Sunucuda SQL TCP Port için güvenlik duvarından izin veriniz. Sunucu web.config dosyasında SQL connection string bilgisinde sunucu ip numarasının dışarıdan erişilebilir bir ip numarası olduğuna emin olunuz.