



# **ANKARA YAZILIM A.Ş.**

## **AYPOS ERP Core Mobil Cihazla Depo Yönetim Dokümantasyonu Versiyon 1.0**



DEĞİŞİKLİK HİKAYESİ		
01.11.2023	Doküman hazırlandı.	



## İçindekiler

1. Giriş .....	4
2. Mobil Cihaz Kullanımı.....	4
3. Cihazların Ağ Alt Yapısı.....	4
4. Depo Yazılımının Kurulumu (AYDEPO).....	4
4.1 PDA Cihazına İstemci Yazılım Kurulumu .....	6
4.2 Platform Bağımsız Tarayıcıdan Uygulamayı Çalıştırma .....	7
5. Depo Yönetim Süreçleri .....	8
5.1 Sayım Hazırlık İşlemleri.....	8
5.2 Sayım İşlemleri.....	8
5.3 Satın Alma .....	9
5.4 Satış Siparişi Toplama .....	9



## 1. Giriş

İşletmelerin depo yönetim süreçlerini kağıt, kalem kullanmadan platform bağımsız mobil cihazlarla yapılmasını sağlamak için AYPOS Mobil Depo Yönetim Modülü geliştirilmiştir. Bu yapı Net.Core mimarisi üzerinde RESTful API hizmeti verecek şekilde tasarlanmıştır. AYPOS ERP Core ile tam entegre edilerek eşzamanlı bir yapıda çalışmaktadır.

## 2. Mobil Cihaz Kullanımı

AYPOS Depo Yönetimi Modülü, İnternet tarayıcısı bulunan (Firefox, Edge, Chrome, Safari, Opera) barkot ya da QRCode okuma özelliği olan tüm cihazlarla kullanılabilir. Bu cihazlara Laptop, Tablet PC, Cep telefonu ya da diğer mobil endüstriyel cihazları sayabiliriz.

İşletmelerin ellerinde bulunan eski Windows CE 5.0 işletim sistemine sahip PDA cihazlarının desteklenmesi için modülde Windows arayüzü de bulunmaktadır. Windows arayüzünde sayım, satın alma, satış siparişi toplama, paketleme ve fatura/irsaliye işlevleri mevcuttur.

## 3. Cihazların Ağ Alt Yapısı

Mobil cihazların şu ağ yapılarından en az birisiyle sunucuyla iletişime geçebilmesi gerekir.

3G ya da üzeri, Wi-Fi

Not: Cihazda harici okuyucu kullanılacaksa haberleşme bluetooth bağlantı ile yapılabilir.

## 4. Depo Yazılımının Kurulumu (AYDEPO)

Üretici internet sitesinden AYDEPO.ZIP paketi indirilerek aşağıda ERP'nin kurulu olduğu ana dizin altına açılır.

H:\ayposCore\aydepo

Share View

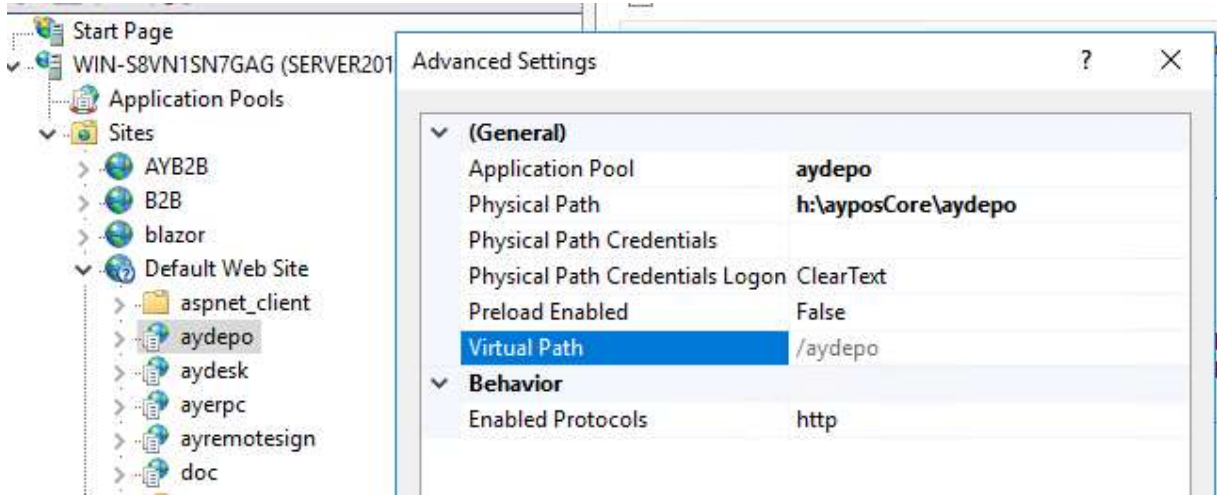
This PC > ftp (Hi) > ayposCore > aydepo

Name	Date modified	Type	Size
Content	25.09.2023 15:34	File folder	
logs	31.10.2023 23:40	File folder	
runtimes	24.09.2023 13:50	File folder	
ShadowCopyDirectory	31.10.2023 23:40	File folder	
Advantage.Data.Provider.dll	15.12.2011 09:10	Application extens...	442 KB
appsettings.Development.json	21.07.2023 10:31	JSON File	1 KB
appsettings.json	21.07.2023 10:56	JSON File	1 KB
AYDatabase.dll	31.10.2023 23:14	Application extens...	229 KB
AYDatabase.pdb	31.10.2023 23:14	PDB File	520 KB
AYDEPO.deps.json	31.10.2023 23:31	JSON File	10 KB
AYDEPO.dll	31.10.2023 23:31	Application extens...	304 KB
AYDEPO.exe	31.10.2023 23:31	Application	151 KB
AYDEPO.pdb	31.10.2023 23:31	PDB File	104 KB
AYDEPO.runtimeconfig.json	31.10.2023 23:31	JSON File	1 KB
AYEntity.dll	31.10.2023 23:14	Application extens...	66 KB
AYEntity.pdb	31.10.2023 23:14	PDB File	292 KB
Ionic.Zip.dll	11.10.2016 19:56	Application extens...	452 KB
Newtonsoft.Json.dll	08.03.2023 07:09	Application extens...	696 KB
System.CodeDom.dll	18.10.2022 19:16	Application extens...	183 KB
System.Data.SqlClient.dll	18.10.2022 02:16	Application extens...	262 KB
System.Management.dll	24.05.2023 17:46	Application extens...	73 KB
web.config	31.10.2023 23:40	XML Configuratio...	2 KB

Şekil 1: AYDEPO kurulumu

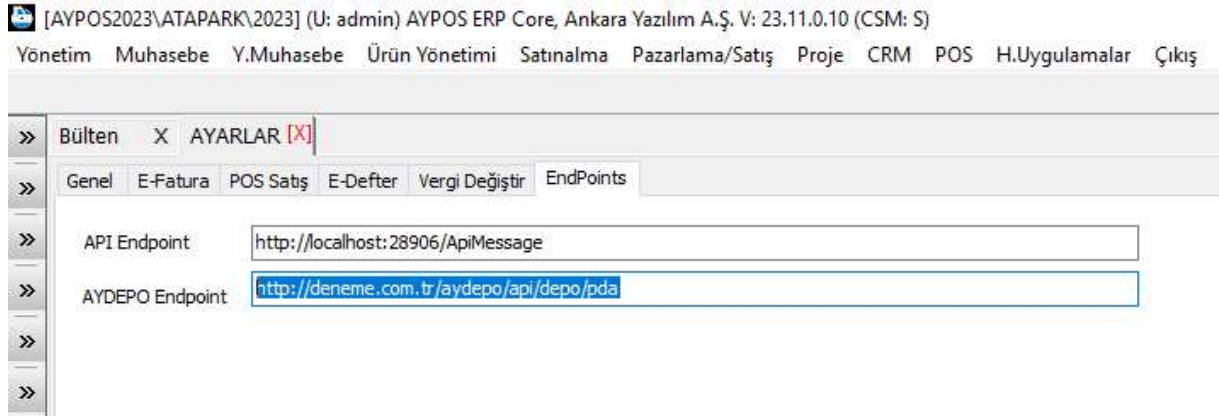
ZIP paketi açıldıktan sonra aşağıdaki adımlar uygulanır.

- Web.config dosyasındaki connectionString değerlerinin ERP bilgileriyle aynı olması sağlanır.
- IIS üzerinde AYPOS'un kullandığı uygulama havuz özelliklerinde "aydepo" isminde bir uygulama havuzu oluşturulur.



Şekil 2: Uygulama Havuzu Oluşturuldu

- Uygulamanın yayım yapacağı site altında “aydepo” adında bir uygulama oluşturularak zip paketinin açıldığı yer fiziksel yol olarak gösterilir.
- AYPOS > Ayarlar > Genel Ayarlar seçeneğine gidilerek “endpoints” sekmesinde AYDEPO Endpoint satırına uygulamanın kurulu olduğu uç noktası set edilir.



Şekil 3: Endpoint Set

- Son olarak AYDEPO uygulaması için LicenceManager uygulamasına girilerek lisans alınır.

#### 4.1 PDA Cihazına İstemci Yazılım Kurulumu

PDA cihazına istemci yazılımını indirmek için tarayıcı satırına AYDEPO uygulamasının kurulu olduğu sunucuda aşağıda örnekteki gibi gösterilen uç nokta girilir.

Örnek: <http://192.168.1.34:50/aydepo/api/depo/GetPDAExe>



Girilen uç noktadan ayddaclient.exe uygulaması download edilerek cihazda istenilen lokasyona kaydedilir. Uygulama çalıştırıldığında ayarlar kısmına aşağıda belirtilen çalışma ve sunucu erişim bilgileri girilir.



Şekil 4: PDA Ayarı

## 4.2 Platform Bağımsız Tarayıcıdan Uygulamayı Çalıştırma

Uygulamayı tarayıcıdan platform bağımsız kullanmak için aşağıdaki gibi link kullanılır.

Url formatı: <http://sunucuIPvePortNumarası/aydepo/login>



Şekil 5: Uygulamayı Tarayıcıdan Başlatma

## 5. Depo Yönetim Süreçleri

### 5.1 Sayım Hazırlık İşlemleri

Sayıma başlamadan önce aşağıdaki hazırlık faaliyetlerinin yapılmış olması gerekir.

- Barkodsuz ürünler varsa tespit edilmelidir. Tespit edilen ürünlere barkot etiketleri ERP'den bastırılarak yapıştırılmalıdır.
- Raf yerlerini temsil eden raf barkot etiketleri kontrol edilmeli barkodsuz raflara raf barkot etiketi ERP'den yazdırılarak yapıştırılmalıdır.
- Sayım işlemi online yapıldığından sayımda kullanılacak cihazların sunucu ile ağ bağlantılarının çalışıp çalışmadığı kontrol edilmelidir.
- Sayımda bazı ürün etiketlerinin yeniden yazılması gerekebileceği için sayımda kullanılan bölgenin paylaşım noktasına ağ üzerinden çalışan bir yazıcı konulmalıdır.

### 5.2 Sayım İşlemleri

Sayım hazırlık kontrolleri yapıldıktan sonra ERP üzerinde mevcut envanter arşivlenerek sayım işlerine başlanılabilir. Sayım işletmenin yapısına göre bireysel ya da en az iki kişiden oluşan sayım ekipleriyle de yapılabilmektedir.





### **5.3 Satın Alma**

Tedarikçilerimizden aldığımız ürünler satın alma noktasına geldiklerinde depo personelleri tarafından mobil cihazlarla bir proje açarak satın alma sayımı yaparlar. Sonra bu fiili sayım belgeleri satın alma irsaliye ya da fatura girişinde teslim alınan ürünler olarak değerlendirilecektir.

### **5.4 Satış Siparişi Toplama**

B2B, B2C, Pazaryerleri gibi harici sistemlerden gelen ya da ERP'den manuel girilen müşteri siparişleri finans onayından sonra toplama emirlerine aktarılır. Depodaki kullanıcılar dikkate alınarak toplama emirleri ERP tarafından mobil cihaz kullanıcılarına dağıtılır.

Mobil kullanıcılar gelen toplama emirlerini raflardan toplayarak sepetlerine ya da çeşitli taşıyıcı araçlarına alarak dağıtım noktasına iletirler.

Dağıtım noktasında karşılanan sipariş için kargo bildirim, gönderi etiketi, irsaliye ya da faturası print edilerek paketleme noktasına gönderilir. Böylece teslim edilecek siparişler için sevk edilmek üzere paketler hazır hale getirilir. Bu süreçlerde yazdırma işlemleri dahil tüm süreç çıktıları mobil cihaz üzerinden mobil üretilir.